

Series on Advanced Economic Issues
Faculty of Economics, VŠB-TU Ostrava

Ivan Šotkovský

SOCIOEKONOMICKÉ STRUKTURY V ROZVOJI REGIONŮ

Postavení obyvatelstva Moravskoslezska
v prostorové struktuře regionů soudržnosti ČR

Ostrava, 2015

Ivan Šotkovský
Department of Regional and Environmental Economics
Faculty of Economics
VŠB-Technical University Ostrava
Sokolská 33
701 21 Ostrava, CZ
ivan.sotkovsky@vsb.cz

Rewievers

Jiří Ježek, Univerzity of West Bohemia
Tadeusz Siwek, University of Ostrava

This monograph has been elaborated in the Research team for modelling of economic and financial processes at VSB-TU Ostrava, reg. no. CZ.1.07/2.3.00/20.0296, supported by Operational Programme Education for Competitiveness and co-financed by the European Social Fund and the state budget of the Czech Republic.

The text should be cited as follows: Šotkovský, I. (2015). *Socioekonomické struktury v rozvoji regionů: Postavení obyvatelstva Moravskoslezska v prostorové struktuře regionů soudržnosti ČR*, SAEI, vol. 38. Ostrava: VŠB-TU Ostrava.

© VŠB-TU Ostrava 2015
Printed in Tribun EU, s.r.o.
Cover design by MD communications, s.r.o.

ISBN 978-80-248-3823-6

Předmluva

Monografie se jak v teoretické tak i aplikační části zaměřuje na *socioekonomický systém* jako systém, ve kterém rozhodující a nezastupitelnou funkci plní obyvatelstvo a jeho aktivita v prostoru. Proto můžeme čerpat řadu poznatků z vědních oborů, kde objektem zájmu je právě obyvatelstvo, populace, lidské společenství. K těm prvořadým takto zaměřeným vědám můžeme přiřadit demografii, socioekonomickou geografii, ekonomii a sociologii. Poznávání zákonitostí a souvislostí vzniku, rozmístění a vývoje socioekonomických systémů přispívá rozhodujícím způsobem ke studiu prostorových struktur a procesů. Využití přístupů socioekonomické geografie můžeme odůvodnit tím, že hledisko prostorovosti tvoří jedno z jejích důležitých specifíků, vytvářejících dobré předpoklady pro získání potřebných znalostí o významu, atributech a charakteru prostorových vztahů ekonomického, sociálního a přírodního systému (Kutscherauer a kol., 2013).

Regionálně zaměřené výzkumy nemají příliš dlouhou historii. Nic na tom nemění ani skutečnost, že zájem o regiony (obecně území) je dlouhodobou součástí *geografie*, jedné z nejstarších přírodních a společenských věd. Pro svoji komplexnost a zaměření bývá často všeobecně uznávána za nosnou *prostorovou vědu*. Geografie dlouhodobě umožňuje kvalifikovaně zpracovávat prostorové znalosti k dalšímu využití nejen širší veřejností v běžném životě, ale především k odbornému řešení různorodého spektra prostorových otázek. Významná část prostorové organizace je výslednicí interakčních vztahů mezi lidskou společností a geografickým prostředím. V socioekonomické geografii došlo v polovině 20. století k doplnění dlouhodobě zavedeného popisného směru o směr *prostorový*. *Prostorový směr* vychází z orientace na řešení regionálních otázek, které se týkají vývoje jednotlivých částí krajinné sféry. Za prioritní považuje řešení otázky vyvážené a fungující prostorové organizace. Prohlubování prostorového pohledu zvyšuje obecně zájem o studium lidské společnosti a její úlohy, protože jako rozhodující nositel a tvůrce prostorových procesů nese odpovědnost za rozsah a kvalitu prostorových změn. Velikost zásahů člověka či společnosti do fungování prostorových systémů je jevem natolik neohraničitelným a dynamickým, že nenajdeme zřejmě z tohoto pohledu stejně významnou jinou prostorovou složku (Šotkovský, 2012).

Zájem o regionálně orientované popisné práce můžeme pozorovat už ve starověku (Anaximandros z Milétu, Hekataios z Milétu, Hérodotos z Halikárnassu, Hippokratés z Kóu, Sokrates, Platon, Aristotelés ze Stageiry,

Eratostenés z Kyrény, Marcus Tullius Cicero, Strabón z Amaseie v Pontu, Klaudios Ptolemaios ad.). Ale kořeny odborného zájmu o *regionálně orientovaný aplikační výzkum* můžeme spatřovat až v dílech zpočátku německých vědců a později anglosaských autorů od 19. století. Ke geografům se při zkoumání regionálních disparit později přidávají odborníci z dalších vědních disciplín, především pak ekonomové, demografové a sociologové. Za všechny můžeme vzpomenout amerického ekonoma W. Isarda, často považovaného za zakladatele regionální vědy a jednoho z prvních praktických řešitelů regionálních problémů (Isard, 1956; Isard a kol., 1960).

Jedno z možných dělení prostoru, tzv. *řádivostní diferenciacce*, není jenom potřebou *velikostního rozlišení* regionů. Důležitým přínosem je určení (poznání) příslušných principů jejich integrity, vztahů mezi řádivě různými regionálními celky a z toho vyplývající *charakter hierarchie* celkového regionálního systému.

Ani *ekonomická věda* nezůstává stranou od prostorové problematiky. V jedné z nejužívanějších a nejoceňovanějších učebnic ekonomie Samuelson a Nordhaus (2007) napsali, že *ekonomické zákony platí pouze v průměru, nikoli jako přesné vztahy*. Ve vědách, kde se nepostradatelnou složkou stává člověk a společnost, platí velmi silně zákon průměrných čísel. Ten říká, že průměrné chování skupin lze předvídat mnohem lépe, než chování jednotlivců. Proto můžeme tvrdit, že obecné (průměrné) projevy vývoje a fungování regionů při zkoumání sociálních a ekonomických složek lze předvídat mnohem lépe, než dopad kvality a rozsahu skutečných změn na rozvoj konkrétního regionu.

Region je složitý společenský organizmus, jehož poznání a ovlivňování klade na všechny aktéry vysoké nároky. Tohle tvrzení platí bezvýhradně v případě sociálně-geografických regionů. Jako méně složitě odlišujeme regiony přírodní (fyzicko-geografické), jejichž prostorové vazby jsou často jen minimálně ovlivněné lidskou společností. Na vývoj regionu nelze nahlížet jen analyticky. Je chvályhodné, že i v regionálním rozvoji se v posledních dvaceti letech stále více prosazuje holistický (systémový) pohled na region, jeho charakteristiky a projevy.

Poznání lidské populace zahrnuje snahy o zkoumání reprodukčního chování lidské populace, které je studiem hromadných jevů a současně jejich regionálního rozměru. Tyto *snahy* mohou přinést cenné poznatky, které je možné dále velmi reálně uplatnit v sociálních, ekonomických či historických vědách. Pro zkoumání lidské populace má velice propracovaný vědecký systém *demografie*. Navíc základní demografické poznatky zcela určitě vhodně doplňují všeobecné vzdělání každého ekonoma v té míře, v jaké se ekonom v průběhu výzkumu dotkne otázek o lidské společnosti, o lidských zdrojích. Ty řadíme k ekonomicky nejvýznamnějším zdrojům a tomu by měla odpovídat i míra potřebných demosociálních znalostí, které si ekonom může osvojit. Demografie jako společenskovední disciplína

plína nabízí poznatky o základních demografických jevech, tj. o skutečnostech, které mají zásadní vliv na reprodukční chování lidských populací.

Bez existence lidských populací by zanikly jakékoli *sociální a ekonomické procesy* a výrazně se snížil rozsah prostorových změn (Sucháček, 2008). Demografie přináší další možnost ke komplexnějšímu porozumění přírodních, sociálních a ekonomických věd při poznávání vlastních zákonitostí a souvislostí. Některé ekonomické procesy jsou s demografickými charakteristikami velmi úzce spjaty. Nelze proto spatřovat zvláštnost v tom, že v řadách ekonomů nalezneme jednotlivce, kteří se ve svých pracích velmi podrobně a významně zabývali rovněž demografickou problematikou (např. R. Dornbusch, S. Fischer, W. Isard, A. King, B. Schneider, D. H. Meadows, D. L. Meadows, J. Randers, W. Behrens, G. S. Becker ad.).

Otázky spojené s hodnocením významu pracovních sil, ekonomické reprodukce, velikostí trhu a jejich budoucím vývojem mají velice úzkou souvislost právě s demografií, socioekonomickou geografii a ekonomikou. Ekonomická a demografická reprodukce se v nezanedbatelném rozsahu prolínají, nemálo vzájemných interakcí tohoto druhu může podstatnou měrou ovlivňovat nejen kvantitu a kvalitu hospodářského vývoje, ale rovněž budoucí úroveň celospolečenských vztahů kteréhokoli regionu světa.

Teoretické poznatky hodnocení socioekonomické struktury ve vývoji regionů budou uplatněné prakticky. Monografie má za cíl nejenom shrnout důležité znalosti o prostorových systémech a zejména potom o pilíři sociálního prostředí, ale přiblížit prostorovou odlišnost Česka na úrovni regionů soudržnosti. Druhým cílem je vyzkoušet si aplikační přístup a pokusit se přiblížit postavení obyvatelstva Moravskoslezska v prostorové struktuře regionů soudržnosti České republiky.

Obsah

Předmluva	V
Obsah	IX
Podrobný obsah	XI
Seznam zkratk a ukazatelů	XV
Kapitola 1 Úvod	1
1.1 Výzkumný záměr	2
1.2 Demografie jako multidisciplinární věda	4
1.3 Ekonomie a její potřeba studia lidských zdrojů.....	9
1.4 Prostorová data, jejich kvalita a analytické možnosti .	23
Kapitola 2 Metody hodnocení a prostorové uspořádání	29
2.1 Teoretické a metodické přístupy	32
2.2 Význam regionů soudržnosti Česka	40
2.3 Prostorové znaky Moravskoslezska	51
Kapitola 3 Populační vývoj	59
3.1 Populační vývoj Česka.....	60
3.2 Změny v populační velikosti regionů soudržnosti Česka.....	63
3.3 Rozdíly a trendy velikostních změn obyvatelstva regionů soudržnosti.....	82
Kapitola 4 Základní demografické struktury obyvatelstva	87
4.1 Zastoupení mužů a žen v populaci	87
4.2 Věkové složení populací	89
4.3 Průměrný věk a naděje na dožití	98
Kapitola 5 Prognóza populačního vývoje regionů soudržnosti ČR	105
5.1 Projekce obyvatelstva regionů soudržnosti	106

5.2	Prognóza populačního vývoje Moravskoslezska	109
Kapitola 6 Sociodemografické odlišnosti na úrovni SO ORP		113
6.1	Sídelní hierarchie a SO ORP	113
6.2	Populační vývoj na úrovni SO ORP	115
6.3	Základní demografické struktury obyvatel SO ORP	119
Kapitola 7 Populační vývoj vybraných měst Moravskoslezska..		125
7.1	Vliv Ostravy na demosociální vývoj Moravskoslezska	127
7.2	Populační vývoj Havířova	141
Kapitola 8 Závěr.....		157
8.1	Demosociální disparity regionů soudržnosti Česka	159
8.2	Demosociální disparity na úrovni mikroregionů a velkých měst Moravskoslezska.....	165
8.3	Regionální operační program Moravskoslezsko	166
8.4	Nové výzvy pro analýzy socioekonomických struktur v rámci regionálního rozvoje.....	168
Literatura		173
Seznam tabulek.....		179
Seznam obrázků		181
Seznam map.....		185
Přílohy		187
Rejstřík		201
Summary		205

Podrobný obsah

Předmluva	V
Obsah	IX
Podrobný obsah	XI
Seznam zkratk a ukazatelů	XV
Kapitola 1 Úvod	1
1.1 Výzkumný záměr	2
1.2 Demografie jako multidisciplinární věda	4
1.3 Ekonomie a její potřeba studia lidských zdrojů.....	9
1.4 Prostorová data, jejich kvalita a analytické možnosti .	23
Kapitola 2 Metody hodnocení a prostorové uspořádání	29
2.1 Teoretické a metodické přístupy	32
2.1.1Analytické postupy při zpracování dat	32
2.1.2Využití výpočetní techniky pro rozsáhlé datové soubory	38
2.2 Význam regionů soudržnosti Česka	40
2.3 Prostorové znaky Moravskoslezska	51
2.3.1Poloha Moravskoslezska.....	51
2.3.2Sídlní hierarchie Moravskoslezského kraje	53
Kapitola 3 Populační vývoj	59
3.1 Populační vývoj Česka.....	60
3.2 Změny v populační velikosti regionů soudržnosti Česka.....	63
3.2.1Analýza přirozené měny	67
3.2.2Význam sledování procesu úmrtnosti.....	71
3.2.3Analýza migračního chování	74
3.2.4Analýza celkové populační měny	77
3.2.5Populační vývoj Moravskoslezska	79

3.3	Rozdíly a trendy velikostních změn obyvatelstva regionů soudržnosti	82
Kapitola 4 Základní demografické struktury obyvatelstva.....		87
4.1	Zastoupení mužů a žen v populaci	87
4.2	Věkové složení populací	89
4.3	Průměrný věk a naděje na dožití	98
Kapitola 5 Prognóza populačního vývoje regionů soudržnosti ČR.....		105
5.1	Projekce obyvatelstva regionů soudržnosti	106
5.2	Prognóza populačního vývoje Moravskoslezska	109
Kapitola 6 Sociodemografické odlišnosti na úrovni SO ORP		113
6.1	Sídelní hierarchie a SO ORP	113
6.2	Populační vývoj na úrovni SO ORP	115
6.3	Základní demografické struktury obyvatel SO ORP	119
Kapitola 7 Populační vývoj vybraných měst Moravskoslezska.....		125
7.1	Vliv Ostravy na demosiální vývoj Moravskoslezska	127
7.1.1	Prostorové vymezení a geografická poloha města Ostravy ...	127
7.1.2	Populační vývoj města od roku 1870.....	129
7.1.3	Analýza celkové populační změny obyvatelstva města po roce 1970.....	132
7.1.4	Struktura obyvatel podle pohlaví	134
7.1.5	Změna věkové složení obyvatel po roce 1970	135
7.1.6	Prognóza populačního vývoje a věkového složení	138
7.2	Populační vývoj Havířova	141
7.2.1	Vývoj přirozené změny	141
7.2.2	Vývoj migračního chování	143
7.2.3	Celkový populační vývoj	144
7.2.4	Proměny složení obyvatel podle pohlaví a věku.....	146
7.2.5	Věková skladba obyvatel města Havířova.....	146
7.2.6	Vývoj věkového složení podle částí města	151
7.2.7	Projekce obyvatelstva Havířova do roku 2030	152

Kapitola 8 Závěr	157
8.1 Demosociální disparity regionů soudržnosti Česka	159
8.2 Demosociální disparity na úrovni mikroregionů a velkých měst Moravskoslezska	165
8.3 Regionální operační program Moravskoslezsko	166
8.4 Nové výzvy pro analýzy socioekonomických struktur v rámci regionálního rozvoje	168
Literatura	173
Seznam tabulek	179
Seznam obrázků	181
Seznam map	185
Přílohy	187
Rejstřík	201
Summary	205

Seznam zkratek a ukazatelů

cca	přibližně
CPD	komise OSN pro populaci a rozvoj
CPP	celkový přírůstek populace
ČR	Česká republika
ČSÚ	Český statistický úřad
ECOSOC	Ekonomická a sociální rada OSN
EP	Evropský parlament
ERDF	Evropský fond pro regionální rozvoj
ESF	Evropský sociální fond
ESP	Evropská sociální politika
EU	Evropská unie
EUROSTAT	statistický úřad Evropské unie
GIS	geografický informační systém
hmcpp	hrubá míra celkového přírůstku populace
hme	hrubá míra emigrace
hmi	hrubá míra imigrace
hmms	hrubá míra migračního salda
hmpp	hrubá míra přirozeného přírůstku
HSS	Hospodářská a sociální soudržnost
ima	index maskulinity
IROP	Integrovaný regionální operační program
is	index stáří
isd	dynamický index stáří
ISEO	informační systém evidence obyvatel
JV	Jihovýchod
JZ	Jihozápad
KS	koncový stav obyvatelstva
LAU	local authority (místní správa)
mho	míra hustoty obcí
MO	migrační objem

MS	migrační saldo
MS	Moravskoslezsko
MSK	Moravskoslezský kraj
NUTS	systém klasifikace územních jednotek
OP	Operační program
OPEC	Organizace zemí vyvážejících ropu
ORP	obec s rozšířenou působností
OSN	Organizace spojených národů
PH	Praha
PO	prioritní osa
POÚ	pověřený obecní úřad
PP	přirozený přírůstek
PS	počáteční stav obyvatelstva
RS	region soudržnosti
SČ	Střední Čechy
SLDB	Sčítání lidu, domů a bytů
SM	Střední Morava
SO ORP	správní obvod obce s rozšířenou působností
SS	střední stav obyvatelstva
SÚS	Státní úřad statistický
SV	Severovýchod
SZ	Severozápad
uma	ukazatel maskulinity
UNHCR	Úřad vysokého komisaře OSN pro uprchlíky
UNICEF	Dětský fond OSN
úp	úhrnná plodnost
ÚZIS	Ústav zdravotnických informací a statistiky
vč.	včetně
VKO	velikostní kategorie obcí
ZSJ	základní sídelní jednotka

Kapitola 1

Úvod

Lidská společnost je dominantním nositelem všech rozhodujících prostorových procesů. Stává se nezastupitelným tvůrcem i zprostředkovatelem základních vztahů v krajině sféře. Proto rozhodujícím způsobem ovlivňuje výslednou prostorovou organizaci. Charakter regionů, jeho stav i chování můžeme označit jako výsledek vzájemného působení tří elementárních složek geografického prostředí. Za ty můžeme obecně považovat sociální prostředí, ekonomické prostředí a environmentální prostředí. Každou část krajině sféry, kterou můžeme odborně nazvat regionem (území, teritorium, prostředí, krajina apod.), můžeme považovat za výsledek jejich vzájemného působení. Všechny tři primární pilíře geografického prostředí je velmi složité současně a komplexně analyzovat. Vždyť se jedná o materii, se kterou pracuje řada samostatných vědních oborů. Jde sice o teoreticky velmi složitou záležitost, ale na druhou stranu stále cítíme reálnou potřebu co nejlépe znát prostředí, ve kterém žijeme.

Relativně často se můžeme setkat se snahou o účelné a praktické poznání kvality socioekonomické struktury každého regionu. Prostorové vztahy jsou dnes obecně považovány za důsledek vzájemného působení ekonomických, přírodních a sociálních vztahů. Monografie si nemůže dělat nárok na třeba jen dílčí poznatky o všech třech pilířích. Její odborné zaměření sice řeší v podstatě komplexní prostorovou problematiku, ale své konkrétní analýzy bude opírat o poznání především sociálních vztahů (demografické, informační, hodnotové) s možností jejich dopadu na vztahy sociálně-ekonomické (kulturně-občanské, pracovní, rozdělovací). Složitosti prostorových vztahů rozebírala celá řada autorů ve svých dílech, například Alajev (1981, 1983).

Fungováním reálných prostorových systémů se začínají vědci a politici intenzivně zabývat až od druhé poloviny 20. století. Při hledání kvality především socioekonomických vztahů prostorového systému došlo také k využití poznatků ze systémové teorie (Bertalanffy, 1969). Rozšířilo se povědomí o reálných otevřených systémech, o potřebě nahradit *atomistické pojetí* společenských systémů, vytvořit novou koncepci, která by lépe vy-

stihla jejich podstatu. Na pozadí nových přístupů bylo možné lépe definovat prostorové cíle. K jejich lepší hierarchizaci pomohly práce v oblasti tvorby hodnotového systému (Downs, 1970) a využití behaviorálních přístupů, které se objevily v 60. a 70. letech 20. století (Gold, 1980; Gooledge, Rushton, 1976). Potřebu nového zhodnocení prostorových vazebných souvislostí přinesla zajímavá práce autorů A. Kinga a B. Schneidera (1991).

Mezi přední vědy zaměřené na zkoumání sociálních vazeb můžeme zařadit demografii. Pro hodnocení socioekonomických struktur v rámci prostorového systému využijeme právě její teoretický i praktický potenciál. Ačkoliv studium lidských populací je z historického pohledu dávnověkou záležitostí, položení odborných základů nauce o lidských populacích datujeme teprve od druhé poloviny 17. století. Velká část nosných základů vědy včetně zavedení pojmu demografie vznikla až ve století devatenáctém. Obecně vzato je demografie vědou mladou, která podstatnou část svých teorií, zákonitostí a metodických přístupů vytvořila v průběhu 20. století.

1.1 Výzkumný záměr

Současná epocha je většinou vnímána jako doba technických vynálezů. Jejich užití pomáhá lidské společnosti, proto se tak často objevuje v odborných studiích slovo rozvoj se zaměřením na technický pokrok. Ano, podvědomě je vše okolo *rozvoje* vnímáno jako rozvoj společenský. Ale zatímco technický rozvoj je dobře a v mnoha případech konkrétně definovaným momentem, je rozvoj lidské společnosti velmi nejasný. Definování sociálních cílů je složitější záležitostí než definování cílů technických nebo ekonomických. Zkrátka složitost sociálních systémů je větší než systémů technických či ekonomických. Do stejného problému se dostávají environmentální vědy, když se snaží dobře nadefinovat hlavní cíl vlastního studia. Ekologizace společnosti dnes směřuje především do oblasti ekonomických věd. V tomto ohledu se hodně hovoří o problematice udržitelného rozvoje. A to nemáme na mysli jenom ekologickou udržitelnost nebo ekonomickou udržitelnost. Především by mělo jít o udržitelnost existence lidské společnosti na naší planetě. Tohle není lehký úkol, který je řešitelný jenom pro společně přijímaná rozhodnutí s dopadem na veliké územní celky či regiony. Rovněž v udržitelnosti lidské populace můžeme už dnes vidět globalizační výzvy. Každým rokem na světě přibývá méně a méně lidí. Ještě výraznější poklesy vidíme při hodnocení relativního ročního přírůstku světové populace. Jeho gradace byla už vlastně dávno, před padesáti lety, na přelomu 60. a 70. let 20. století. Tehdejší roční tempo růstu světové populace atakovalo hodnotu téměř 25 %. A dnes v roce 2014 je to už méně než 11 %. Prognózy navíc uvádějí, že v polovině 21. století to bude už jenom okolo 4 % (Šotkovský, 2012b). Můžeme tak hovořit o zásadní změně demografického chování světové populace. Přitom často i dnes se objevují názory o nekonečném a nebezpečném populačním růstu tolik blízkých názorům ekonomy Thomase Roberta Malthuse z konce 18.

století. Na základě odborných demografických analýz už dnes není možné připouštět jakékoliv diskuse na téma demografické exploze. Nic takového se dnes neděje a možná s dlouhým odstupem času lidstvo zjistí, že se ani nic takového neudálo. Je přirozené, že současný populační růst má svoji regionální dimenzi a tedy i odlišné dopady na lidskou společnost v různých částech světa. *Bohužel bylo lidstvo v novodobých dějinách většinou pod vlivem varování před přelidněním našeho světa. K tomu se často připojovaly výstrahy nebezpečného růstu počtu dětí a nemožnosti zajištění dostatečného počtu pracovních příležitostí (podstata neomalthusianství)* (Šotkovský, 2013).

Hlavním cílem předkládané monografie je ukázat nejen na současné zvýšení zájmu o využití demografické vědy při rozvíjení lidské společnosti, ale také zdůraznit souvislosti dopadů demografického chování na ekonomický rozvoj. **Obecnějším cílem** předkládané monografie je posunout poznání od kategorie *lidské zdroje* ke kategorii *lidská společnost*. Přílišná *ekonomizace* lidské společnosti se dostala do své kontraproduktivní fáze. Snad se to podaří ve studii alespoň částečně prokázat. Navíc máme za to, že tuto základní rozporuplnost lze dobře dokumentovat i na regionální úrovni při srovnání vývoje demografického chování Moravskoslezska na pozadí celkové proměny české populace.

V této studii se konkrétně pokusíme o naplnění těchto *základních cílů*:

- ukázání současných možností metodologických demosociálních přístupů (ukazatele, modely, zákonitosti apod.),
- aplikaci demosociálních poznatků na území Moravskoslezského kraje,
- předložení souhrnu znalostí o populačním vývoji Moravskoslezska v širším kontextu, zejména s ohledem na sociální a ekonomické vědy a
- posouzení odlišností demografického chování uvnitř tohoto regionu.

Nástup poslední ekonomické krize výhradně vyspělé části lidstva obnovil diskuse na téma negativních vlivů dalšího růstu světové populace (Bárta a kol., 2011). Považujeme za chybu, že současná ekonomická krize má opět snahy se schovávat za růst světové populace, o kterém víme, že je nyní už ve velmi hluboké fázi poklesů jak relativních, tak absolutních ročních přírůstků. A že je velmi pravděpodobné, že lidstvo vstoupilo do posledního století, kdy se jeho populační velikost zvýší. A navíc je vlastně až absurdní spojovat ekonomickou krizi vyspělých států světa, u kterých již dlouhodobě velikost populace stagnuje a především u kterých již zaznamenáváme úbytek přirozenou měnou, s ještě předpokládaným jedno stoletím trvajícím růstem světové populace. Většina současných ekonomů také nehovoří o globální ekonomické krizi. Ano, jsme si vědomi migračních složitostí při vývoji světové populace. Ale samotné migrace v globálním měřítku nemají na populační velikost světa vliv. Mají *jenom* regionální dopad.

Dokonce můžeme hovořit o dlouhodobém vlivu migrace na pokles přirozené měny. Proč? Protože migrují především obyvatelé z hospodářsky velice málo rozvinutých regionů, kde převládá životní model početnější rodiny, do regionů ekonomicky vysoce rozvinutých, kde převládá životní styl malých rodin, nebo dokonce domácností jednotlivců. A je odborně zřetelně zdokumentováno, že migranti z méně hospodářsky vyspělých regionů světa postupně přebírají *vymoženosti* hospodářsky vyspělých regionů, včetně modelu malých rodin nebo života bez dětí.

1.2 Demografie jako multidisciplinární věda

Uplynulé století dalo nejen na území našeho státu mnoho analytických výstupů, kde bylo možno využít dlouhodobě a systémově získávané vhodné databáze. Především se jednalo o výstupy ze sčítání lidu (cenzus) nebo běžné evidence přirozené měny a migrace. Kvalita dat je vysoká, cenzy i běžné evidence jsou koordinovány již na globální úrovni. Kvalitativní i kvantitativní rozsah této součinnosti zabezpečují v rámci *Ekonomické a sociální rady OSN Statistická komise* (tvorba globálního statistického systému) a především *Komise OSN pro populaci a rozvoj* (CPD). Mezi její entity řadíme *Populační divizi OSN*, která přináší k *Oddělení ekonomických a sociálních záležitostí při sekretariátu OSN*. Obecně lze tak říci, že populační problematika je na úrovni OSN zajišťována součinností tří orgánů: Hlavního sekretariátu, Ekonomické a sociální rady a Komise pro populaci a rozvoj. Populační komise byla založena Ekonomickou a sociální radou (ECOSOC) už v roce 1946 a její současný název (Komise OSN pro populaci a rozvoj) byl schválen rezolucí OSN v roce 1994. Komise vypracovala mj. *Akční program Mezinárodní konference o populaci a rozvoji* jako výsledek jednání na šesté mezinárodní konferenci o populaci, která se uskutečnila v roce 1994 v egyptském hlavním městě Káhiře (Šotkovský, 2013). Dnes pracuje ve složení 47 států volených Ekonomickou a sociální radou na dobu čtyř let.¹ Komise pořádá zasedání, která jsou od roku 1994 (27. zasedání) nejen pravidelně každý rok, ale také vždy na nějaké aktuální téma. V roce 2013 proběhlo 46. zasedání s tematickým zaměřením na nové trendy v migraci a její demografické aspekty. V roce 2014 proběhne 47. zasedání s tematickým zaměřením *vyhodnocení stavu realizace Akčního programu mezinárodní konference OSN o populaci a rozvoji*. Bude to přesně po dvaceti letech od jeho přijetí.

Zajišťování dat v potřebném tematickém a objemovém rozsahu jsou na národních úrovních pověřené *národní statistické instituce*.² Jejich činnost celosvětově sleduje, rozvíjí a souhrnné informace poskytuje *Statistická komise OSN*. Tato komise je vedle Komise OSN pro populaci a rozvoj

¹ V roce 2013 bylo mezi 47 státy 12 států Afriky, 12 států z Asie, 12 států z Evropy, 7 ze Severní Ameriky a 4 státy z Jižní Ameriky. Ostatní státy OSN mají postavení pozorovatelů.

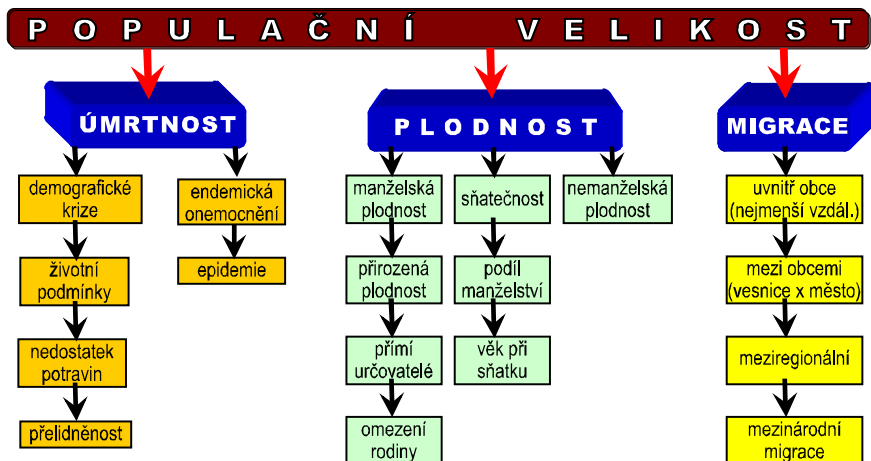
² Národní statistiky mají následující rozšíření podle kontinentů: Afrika 47, Jižní Amerika 12, Severní Amerika 24, Asie 47, Evropa 46, Oceánie 19.

jednou z devíti funkčních komisí Ekonomické a sociální rady OSN (Šotkovský, 2012b). V Česku je státní statistickou službou pověřen Český statistický úřad a jeho povinností je získávání údajů, vytváření statistických informací o sociálním, ekonomickém, demografickém a ekologickém vývoji České republiky a jejích jednotlivých částí, poskytování statistických informací a jejich zveřejňování. ČSÚ nese zodpovědnost rovněž za zajišťování srovnatelnosti statistických informací a plnění závazků z mezinárodních smluv v oblasti statistiky, kterými je Česká republika vázána. Součástí práce ČSÚ³ je proto příprava metodiky a provedení statistických zjišťování.

Objektem demografického studia jsou lidské populace. Jedná se tak o společenství lidí žijících na určitém místě naší planety. Obecně nejrozšířenějším pojmem pro lidská seskupení je *obyvatelstvo*, ale objevuje se rovněž ekonomická kategorie *lidské zdroje*. Odborný zájem demografické vědy se soustřeďuje na kvantitativní a kvalitativní znaky reprodukčního procesu v širším pojetí proto, aby bylo možné poznat a pochopit význam změn populační velikosti v konkrétním regionu a v daném časovém horizontu. Přitom **předmět** zájmu demografie zahrnuje nejen přístupy vedoucí k poznatkům o změně početní velikosti samotné, ale snaží se posoudit závažnost dopadu různých populačních struktur na proces obměny lidských populací. Hledá nejen jednotlivé složky populačního růstu, ale snaží se je objektivněji popsat a významově ocenit. A to v různých časových osách a řádovostních úrovních prostoru.

Početní velikost obyvatelstva a zejména řada jeho strukturálních znaků ukazuje v současném světě nejen na značné rozdíly z pohledu časového vývoje, ale především z pozice prostorových odlišností. Jsme svědky epochy prohlubování rozdílů v životním stylu a hodnotách či v ekonomické úrovni v mnoha regionech. Řada těchto nerovnoměrností stojí v pozadí růstu regionálních, ale i lidských konfliktů. Viditelný zájem o zkoumání lidské populace se tak za posledních 300 let tematicky nejen nevyčerpal, ale celkově se dále prohlubuje. Mění se jenom síla vlivu tří základních populačních složek (obrázek 1–1, Šotkovský, 2013, s. 2). Ale i tyto proměny mají dnes především regionální dopad, který se stává teprve výrazným podnětem ke změnám v globálním měřítku.

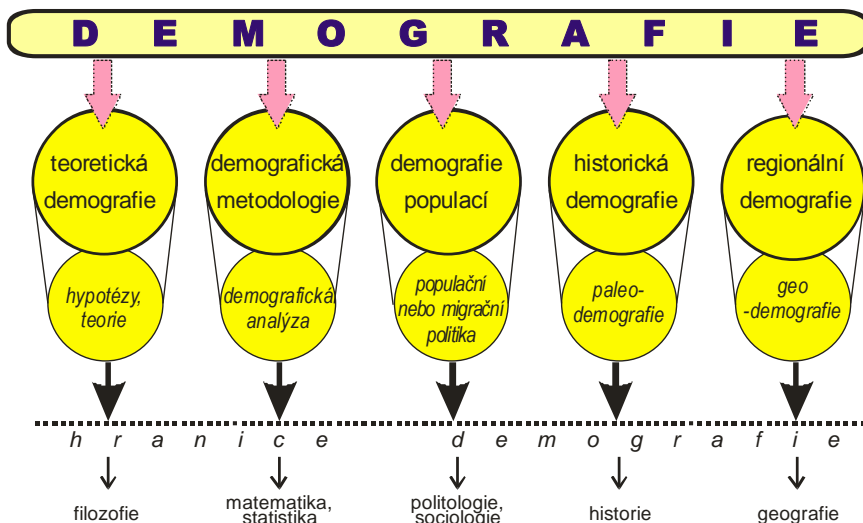
³ Veškerá činnost Českého statistického úřadu je obsahem Zákona o státní statistické službě č. 89/1995 Sb.



Obrázek 1–1 Vymezení základních demografických vztahů

Demosociální přístupy vedle procesu sociálního zkoumají také dopady politických a ekonomických procesů na populační vývoj. Přestože je lidské společenství vlastní podstatou biologickým systémem, jeho reprodukční proces zaznamenává dvojí vztah. Člověk reprodukuje nové jedince nejen plozením, a tím zabezpečuje zachování druhu (*vztah přirozený*), ale všeobecně aktivním přístupem ovlivňuje kvalitu reprodukčního procesu (*vztah společenský*). Tento přístup znamená především nekonečnou obnovu a přeměnu materiálních a duchovních předpokladů, které můžeme jistě po právu považovat za neodmyslitelnou součást dalšího rozvoje lidského společenství a zahrnují tak v sobě možnosti ekonomického rozvoje, a tedy i celkové životní úrovně.

Nově se v rámci populačních věd objevuje termín **geodemografie**. Můžeme v tom vidět odborné potvrzení komplexnějšího využití demografických znalostí rozšířených o hlubší poznávání nejen migrace samotné, ale také charakteru rozmístění obyvatelstva v regionu. V podstatě jde o důraznější zapracování prostorových aspektů demosociálního vývoje. Proto má blízko ke geografii obyvatelstva, která je jednou z dílčích specializací geografické vědy. Z pohledu demografických odborných disciplín je geodemografie nejlépe přiřaditelná k regionální demografii (obrázek 1–2, Šotkovský, 2013, s. 5). V naší studii využijeme především poznatků demografické metodologie, demografie populací a regionální demografie. Vysvětlíme, které ze značného množství demografických ukazatelů využíváme pro dosažení našich cílů. Tím současně vymežíme rozsah prováděné demografické analýzy. Z pohledu demografie populací se zaměříme na některé druhy sociální politiky státu. Pozici regionální geografie bude naplňovat zaměření monografie v její aplikační části na konkrétní územní celky našeho státu. Rozhodující postavení bude mít sice prostorová úroveň regionů



Obrázek 1–2 Dílčí disciplíny demografické vědy

soudržnosti, ale také bude menší část analýzy zaměřená na další prostorové úrovně (města, obce s rozšířenou působností, okresy).

K významným jevům (popř. vztahům) demografického poznávání řadíme narození, úmrtí, úmrtí na konkrétní příčinu, podstatné strukturální vlastnosti (věk, pohlaví), uzavírání a rozpad manželství, onemocnění atd. Demografové pozorně sledují průběh těchto událostí v časových souvislostech. Proto se jejich zkoumání zaměřuje na souhrny těchto událostí a následně tak studiem hromadných jevů získávají poznatky o reprodukčním procesu lidské populace. Zpracování rozsáhlých databázových vstupů je obvykle hodně časově a dnes rovněž technicky náročnou a rozsáhlou operací. Jedním z velkých pomocníků při zpracovávání dostupných dat jsou nejen tabulkové a databázové procesory, ale rovněž komplexní možnosti metody geografického informačního systému (GIS). Právě komplexnější rozměr demografických analýz umožňuje jejich využití v řadě jiných vědních oborů, kde právě ekonomie patří k těm předním.

Studium početní velikosti, růstu a dalších charakteristik lidských populací má dlouhou historii, nicméně jeho analytické možnosti výrazněji promluvily do systému věd až v období novověku. Teprve od 2. poloviny 17. století začínají být znalosti o obyvatelstvu poptávány s rostoucí tendencí. V tomto období je Anglie pokládána za hybnou sílu procesu industrializace nejen evropského kontinentu. A není jistě náhodou, že ekonomický rozvoj podnítil rostoucí zájem o lidské zdroje. Anglie tak dala světu nejen první novodobé moderní odborníky na lidské populace. Mezi nejvýraznější britské osobnosti ekonomické vědy, které intenzivně pracovaly s demografickými poznatky, patřil **Thomas Robert Malthus**. Jeho stěžejní práce *Esej*

o populačních principech (An Essay on the Principle of Population) vydaná, v roce 1798 v Londýně obrátila pozornost směrem k otázkám demografické reprodukce. Autor ve svých výzkumech, které uskutečnil koncem 18. století v Anglii, současně uvažoval vztah mezi narůstajícím počtem obyvatelstva, tj. i pracovní síly, a snižujícími se reálnými mzdami, klesající spotřebou a hodnotou národního produktu. Základní *malthusiánskou tezí* je, že růst obyvatelstva předstihuje zdrojové zabezpečení, a proto je neustále kontrolován *nouzovými situacemi* (bída, hlad, epidemie, války apod.). Nicméně zůstává jeho zásluhou, že vědeckým pojednáním vyvolal mimořádnou vlnu zájmu o vliv demografických procesů na rozvoj hospodářství. Dnes uplynulo více než 200 let od publikování myšlenek T. R. Malthuse a realita se podstatně změnila. Není tak divu, že se v některých závěrech dopustil omylů především z důvodu záměny příčin a důsledků, nedocenením vlivů globálního technického pokroku a dopadu rostoucí životní úrovně na model rodinného soužití a podstatu demografické reprodukce.

Definováním objektu a předmětu zájmu demografie je zřetelné, že nositelem demografických jevů je lidská populace. Proto se stává nezastupitelnou složkou demografických reprodukčních procesů, které vnímáme jako vzájemné vztahy lidí v rámci těchto procesů a základní materiální podmínku existence dalších systémů s lidskou společností. Sledování demografických životních cyklů je doprovázeno konkrétními právními vztahy. Přitom demografická reprodukce neprobíhá v životních cyklech izolovaných osob, ale *rodinných cyklech* manželských párů. V této souvislosti je žádoucí připomenout průběh zejména *ekonomických cyklů*, které, výrazně ovlivňující a ovlivňované úrovní demografické reprodukce, jsou cykly převážně rodinnými. Vzhledem k tomu, že v demografii se zkoumají celé soubory populací (obyvatelstvo) či jejich částí, je zapotřebí pracovat s relativně přesně vymezenými jevy (vztahy). Tato podmínka je nezbytná, pokud provádíme porovnávání demografických situací vybraných států či regionů. V rámci specializace *demografie populací* se řeší otázky populační, rodinné či migrační politiky. Řešení těchto problémů je součástí sociálního systému celé společnosti a současně odvislé od způsobu a průběhu reformy sociálního státu. Protože se jedná o procesy finančně náročné, mají současně viditelné dopady do ekonomiky státu a konečně i do životní úrovně občanů. Běžně propopulační a prorodinná politika citelně dopadá na státní rozpočet. Přes něj se nejčastěji zabezpečují sociální dávky demosociálního charakteru, jako jsou porodné, rodičovský příspěvek a přídatky na děti. A právě tato část poznatků je podrobena v této studii detailnějšímu rozboru se snahou dospět k poznání rozsahu a kvality vzájemných vazeb. Vyjdeme-li z tvrzení, že tyto poznatky jsou výstupem vzájemného spolupůsobení sociálního a ekonomického rozvoje, pak se objektivně pohybují právě na hranicích těchto dvou zásadních pilířů udržitelného rozvoje. K jeho úplnosti je zapotřebí do celkové snahy o zajištění rovnováhy mezi základními pilíři rozvoje přiřadit také rozvoj environmentální. Ale ten není pro naplnění našeho cíle zapotřebí hodnotit. Přesto je

nám nejen blízká, ale i podnětná definice udržitelného rozvoje, kterou v roce 1987 tehdy předložila komise OSN pro životní prostředí. Podle ní je rozvoj udržitelný tehdy, naplní-li potřeby současné generace bez ohrožení možností naplnit potřeby generací příštích. Když pomineme fakt, že potřeby jak současné tak zejména ty budoucí nejsou přesněji specifikované, tak nejsrozumitelnějším pojmem definice je slovo generace. A právě demosociální vědy s ním pracují intenzívně. Nejzákladnější informací o generaci, stejně jako o jakékoliv sociální skupině jsou změny její početnosti. Tato dynamika obyvatelstva znamená sledování přirozené a migrační měny. Tak se dostáváme k velikostním změnám populačního vývoje, a tedy naplnění věcného vymezení cíle práce.

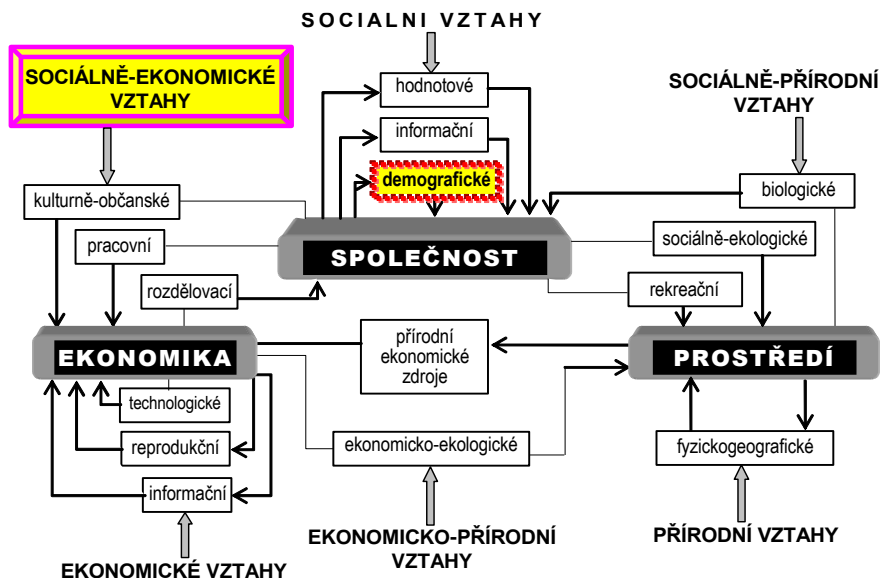
1.3 Ekonomie a její potřeba studia lidských zdrojů

Jedním z nejvýraznějších procesů, které posouvají ekonomickou vědu ke komplexnějšímu přístupu, jsou *prostorové procesy*. Prostorové procesy vnímáme jako vztahy mezi jevy (prvky, složkami), při nichž jsou formou přemísťování (pohybu) hmoty, informací a energie zajišťovány a uspokojovány vzájemné potřeby těchto jevů. Zjištění pouhého umístění (lokalizace, poloha) jevů nám neposkytne nic více než hrubou informaci o potenciálních možnostech vztahů. Každá vyšší úroveň poznání funkčnosti prostorových procesů, tj. **dominantních vztahů** v prostoru, znamená hlubší proniknutí do organizace prostorových systémů.

Ze základních prostorových složek se tak snažíme poznávat vedle jejich polohy především míru integrace a kvalitu struktury. Právě míra integrace (vztahovosti) nabízí řadu zajímavých analytických možností. U vztahových vlastností je dnes poznání zaměřeno na definování jejich **významu** (přirozenosti), **rozsahu** a **intenzity**.

Prostorové uspořádání je dáno rozsahem a kvalitou vztahů mezi základními **prostorovými interakčními pilíři**. Těmi tak jsou *společnost, výroba a prostředí*. A současně také zakládají tři *základní prostorové procesy*, tj. **přírodní, ekonomické a sociální**. *Prostorová organizace* je výslednicí interakčních vztahů mezi lidskou společností, výrobou a geografickým prostředím. Už ruský ekonomický geograf Alajev upozornil ve druhé polovině 70. let 20. století na významnou roli demografie jako součásti pilíře společnosti, která je sice nositelkou sociálních vztahů, ale v momentě interakce s výrobní činností dochází ke vzniku sociálně-výrobních vztahů (obrázek 1–3).

Vztah mezi přírodou a lidskou společností byl a je často kriticky hodnocen a totéž snad v ještě větší míře se týká **vztahu mezi společností a její ekonomickou aktivitou**. S rostoucí lidskou zkušeností a poznáním se přístup lidí k přírodě i hospodářské činnosti mění. Stále více si uvědomuje podmíněnost dalšího rozvoje reálně jej obklopujícím světem. Ve složitých strukturách reálného světa se projevuje řada dalších prostorových



Obrázek 1–3 Schéma prostorových vztahů vyvolaných aktivitou společnosti v prostředí

Zdroj: upraveno autorem podle E. B. Alajeva⁴ (1983)

procesů, u kterých jejich charakteristický projev zřetelně přesahuje rozpětí tří základních prostorových procesů. Z tohoto pohledu je vnímáme jako **výrazně kombinované procesy**, které mají zakódovány mnohé znaky přírodních, sociálních a ekonomických procesů. Nicméně stále ještě žijeme a pracujeme ve světě, kde další vývoj tří geografických pilířů je podmíněn třemi základními prostorovými procesy, a tedy celkově šesti specifickými vztahy. V rámci sociálních vztahů máme sice ještě vztahy informační a hodnotové, ale ty pro svoji širokost působení můžeme vidět i v demografických vztazích. Už tady je vhodné upozornit na pojem **demosociální**. Je to šířeji vnímaná kategorie demografických vztahů právě na bázi vzájemné interakce pilíře výroby a společnosti.

Všechny známé ekonomické systémy (zvykový, příkazový, tržní, smíšený) mají v podstatě jednu společnou vlastnost. Vždy se snaží ve výrobním procesu přiblížit k hranici produkčních možností, tedy k hypotetickému stavu výroby maximálně možného množství všech potřebných (potřeba je determinována řadou faktorů materiálního i nemateriálního charakteru) statků nebo služeb. Toto dosažitelné maximum je však jednoznačně omezeno zdrojovým zabezpečením příslušné ekonomiky. Ke čtyřem základním zdrojům ekonomického rozvoje se řadí:

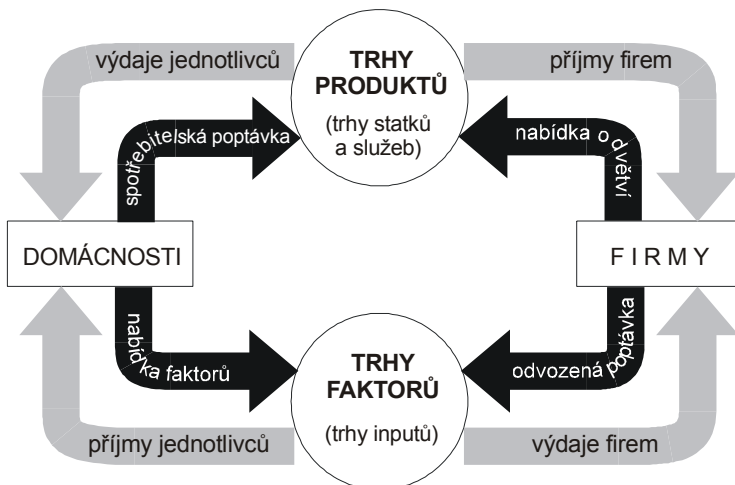
⁴ Ruský ekonomický geograf Enrid Borisovič Alajev vydal originál (Ekonomiko-geografičeskaja terminologija) v roce 1977.

1. lidské zdroje,
2. přírodní zdroje,
3. tvorba kapitálu a
4. technologie.

Do výrobních vztahů počátečního období vstupují především první dva zdroje. Navíc mobilita všech základních zdrojů je různá a časově proměnlivá a jejich substituce často nedokonalá. Již touto skutečností dochází ke změnám důležitých a neodmyslitelných vazeb mezi hospodářstvím a prostředím, což se výsledně projevuje ve značné prostorové diferenciaci. Ekonomická činnost probíhá v prostoru, nutně jej musí přetvářet, ale současně je sama prostorovými podmínkami ovlivňována. V současnosti celosvětově nejrozšířenějším ekonomickým systémem je *tržní hospodářství*, i když ve většině případů s více či méně znatelnými projevy typu smíšené ekonomiky (vliv státu), se svým decentralizovaným rozhodováním velkého počtu subjektů (domácností a firem), jejichž činnost je koordinována prostřednictvím nabídky, poptávky a cenové politiky.

Ekonomie se zabývá zkoumáním rozmístění (alokace) vzácných zdrojů mezi různá alternativní užití tak, aby byly uspokojeny lidské potřeby. Přestože řeší problém alokační efektivity z důvodu neopominutelné vázanosti na prostorový rozměr, její pozornost věnovaná prostorovým problémům byla dlouhodobě velmi malá. **Objektem** zájmu jsou jednotlivé tržní subjekty (jednotlivci či domácnost, firma, stát), **předmětem** potom hodnocení jejich rozhodování a chování při naplňování těchto rozhodnutí. Často jde o hledání hranice produkčních možností, velikosti vstupů a výstupů ekonomiky (co, jak a pro koho vyrábět). To vše za působení *zákona vzácnosti*, nutnosti *efektivnosti*, *nákladů příležitosti*, *zákona klesajících výnosů*, *nedokonalosti trhů* (např. monopolní chování, oligopolní trhy, relevantní trh, externality, poskytování veřejných statků, respektování zahraničně ekonomických zájmů státu, možnost vzniku značných a neúměrných rozdílů při rozdělování národního důchodu), *úspor z rozsahu*, vlivu prostorové konkurence atd. Základními ekonomickými činnostmi však stále zůstávají *spotřeba*, *výroba* a *směna* (klasický koloběh ekonomického života), které se uskutečňují v tržním prostředí za spoluúčasti hlavních ekonomických subjektů (obrázek 1–4). Tato skutečnost posouvá do popředí využitelnost poznatků o prostředí (regionální pojetí). Je zapotřebí zdůraznit, že pojem prostředí je chápán jako krajinná sféra, jako hmotný projev všeobecného pojmu prostor v podmínkách naší planety.

Prostor se stává všudypřítomnou položkou v ekonomických i sociálních procesech, i když nebývá vždy zdůrazněn. Také ve výstupech rakouských autorů Maiera a Tödtlinga (1997, 1998) je prostorová struktura vnímána jako výsledek rozhodnutí tří nejdůležitějších skupin (aktérů): podniky, domácnosti a stát (veřejná ruka). Jejich odborné práce v otázkách lokalizač-



Obrázek 1–4 Objekty hospodářského zájmu a model všeobecné ekonomické rovnováhy

ního rozhodování podniků řeší prostorové vztahy komplexně, když pracují vedle ostatních položek (přírodní zdroje, dodavatelský trh, odbytový trh atd.) také s položkou jako **sociálně-ekonomické prostředí**. V něm potom důsledně odlišují význam sociálního systému, kde se nevyhýbají ani odborné problematice zaměřené na sídelní strukturu, městské systémy a jejich vývoj.

Oba základní ekonomické pohledy, kterými jsou *makroekonomie* a *mikroekonomie*⁵, se podstatně dotýkají prostorového uspořádání. Ekonomický proces, ať už probíhá v makro či mikro měřítku, má nezbytně svůj prostorový rozměr vedle časového. Prostorovým studiím, zaměřeným na běžnou regionální úroveň, je bližší pohybovat se v rozsahu makroekonomického pohledu. Ten totiž obsahuje rozbor chování ekonomiky jako celku (nejčastěji v podmínkách státu, kde lze vypočítat odpovídající hodnoty agregátních ukazatelů), kdežto podstatou mikroekonomie je studium chování jednotlivých ekonomických subjektů, jako jsou domácnosti (jednotlivci) a firmy, a tvorby cen na jednotlivých trzích.

⁵ Makroekonomie se věnuje chování ekonomiky jako celku, konjunkturám i recesím, celkovému výstupu statků a služeb a jeho růstu, míře inflace a nezaměstnanosti, platební bilanci a měnovým kurzům. Makroekonomie se zabývá dlouhodobým ekonomickým růstem i krátkodobými výkyvy, které tvoří hospodářský cyklus. Makroekonomie se zaměřuje na ekonomické chování a na politiky, které ovlivňují spotřebu a investice, na určující faktory změn mezd a cen, na monetární a fiskální politiku, na nabídku peněz, na federální rozpočet, úrokové míry a národní dluh. V mikroekonomii je vhodné předpokládat, že celkový důchod všech spotřebitelů je předem dán, a ptát se, jak spotřebitelé tento důchod alokují mezi různé statky. Naproti tomu v makroekonomii je agregátní úroveň důchodů či výdajů jednou z klíčových proměnných, o něž se zajímáme (Dornbusch a Fischer, 1994).

Ve spojení ekonomické vědy s její prostorovou stránkou se dále zviditelňují přístupy *hospodářské politiky*. Tato praktická činnost, které nositelem je nejčastěji vláda (stát), má za cíl svými nástroji působit na ekonomický a sociální vývoj (nejčastěji z pohledu převládající hospodářsko-politické koncepce) ve smyslu maximalizace společenského blahobytu, jehož nedílnou součástí jsou základní společenské hodnoty a tradiční ekonomické cíle (Kliková a kol., 2012). Společenský blahobyt je dnes nejčastěji spatřován v zabezpečování tradičních cílů hospodářské politiky, tzn. vysoké zaměstnanosti, stabilní nebo jen mírně rostoucí cenové hladiny, rovnováhy v zahraničně-ekonomických vztazích a rostoucí úrovně reálného produktu. Souhrnně můžeme říci, že jde o zajištění podmínek pro stabilní a progresivní vývoj ekonomiky. Její nástroje z oblastí politik fiskální, měnové, důchodové a zahraničně ekonomické působí na ekonomické procesy, a proto mají svůj dopad na prostorové (regionální) systémy a všechny sociální skupiny. Užítí nástrojů bývá odlišné pro jednotlivé hlavní obory makroekonomické hospodářské politiky, kterými jsou protimonopolní, stabilizační, strukturální, sociální a vnější hospodářská politika.

Není pochyb o velmi úzkém propojení vlivů hospodářské politiky s *politikou sociální*. Těsná vzájemná vazba ukazuje na velmi otevřenou záležitost jejich hierarchického postavení. Proto nepřekvapuje, že můžeme nazvat na dva hlavní přístupy:

1. Hospodářská politika je vnímána jako subsystém sociální politiky (převažující názor v demosiálních vědách). Veškerá lidská činnost je prioritní.
2. Sociální politika může být naopak považována za nedílnou součást hospodářské politiky. Jako priorita se vyzdvihuje rozvoj životních podmínek, nejčastěji materiálních.

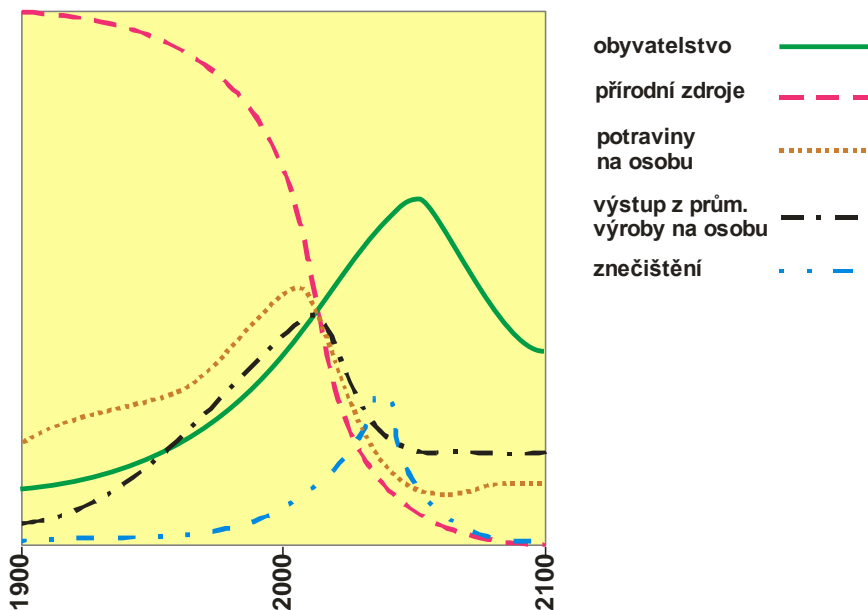
V rámci Evropské unie má dnešní sociální politika blíže k druhému pojetí. K tomuto závěru nás vede samotný fakt, že hlavním cílem Evropské sociální politiky (ESP) je rovnost pracovních příležitostí pro muže a ženy a zajištění většího počtu kvalitnějších pracovních míst.

Demosociální vědy mohou nejvíce svými znalostmi přispět k přesnějšímu definování právě základních společenských cílů. Za ty jsou všeobecně pokládány kategorie jako svoboda, spravedlnost, jistota, pokrok, nezávislost, demokracie a racionalita. Demografické poznatky lze uplatnit při zkoumání většiny těchto kategorií, nejvíce pak v oblasti spravedlnosti (např. odlišné strukturální demografické znaky), jistoty (např. zachování lidských generací prostřednictvím reprodukčního procesu) a racionality. Dosahování každého cíle pro naplnění principu racionality se musí vždy díť s ohledem na požadavky ostatních cílů. „*Nároky na odpovídající a přiměřené sociální zabezpečení a na základní sociální jistoty jsou v současnosti většinou vnímány jako součást lidských práv a občanských svobod* (Kliková a kol., 2012, s. 217).“

Na jedné straně vyspělé ekonomiky dnešního světa vidí jako brzdu rozvoje světového hospodářství nedostatečnou tvorbu kapitálu a nízkou úroveň zapojení vyspělých technologií. Na druhé straně dochází tímto vývojem ke konfrontačnímu střetu s *podmíněností dalšího hospodářského rozvoje kvalitou reálně jej obklopujícího světa, tzn. prostředí*. Problémovost pojmu **rozvoj** (popř. růst) vidí řada odborníků různého vědeckého založení v jeho komplexnosti, mnohoznačnosti, názorové a ideologické rozmanitosti atd. (např. Ježek a kol., 2014). Myslíme si, že právě s tím souvisí časté připojování různých přídavných jmen k pojmu rozvoj, jako např. v posledních letech se objevující *udržitelný rozvoj*. O složitosti chápání pojmu rozvoj vypovídá také často připomínaný magický pětiúhelník rozvoje autorů Nohlena a Nuschlera, kteří mezi základní prvky přiřadili rozvoj, práci, rovnost a spravedlnost, participaci a nezávislost. *Myšlenku udržitelného rozvoje* můžeme nalézt ve výzkumných pracích tzv. *Římského klubu*. Především jeho studie *Meze růstu* (Meadows a kol., 1972), podnítila výrazný zájem o zdrojové zabezpečení vývoje lidské společnosti.

Důležitost zdrojů prohloubila dále v 70. letech vyvolaná ropná krize, a to částečně jako výsledek politiky OPEC. Základní teze studie *Meze růstu*, že populační růst a spotřeba přírodních zdrojů bude nevyhnutelně vést ke globální (celosvětové) ekonomické, ekologické a demografické krizi, ztratily po několika desetiletích od svého vzniku právě v demografické oblasti svoji vědeckou hodnotu. Důvodem byla počítačová simulace parametrů, které se ukázaly být příliš zjednodušující. Nedostatečně předvídaly pravděpodobné dopady množství technologických pokroků, mnohočetnost vztahů a opakovacích procesů se zpětnou vazbou mezi zdroji, obyvatelstvem, výrobou a znečišťováním životního prostředí, změnu celkové hodnotové orientace postindustriální společnosti (obrázek 1–5). Překážkou udržitelného rozvoje nutně nemusí být jenom nedůslednost či nečinnost a lhostejnost vládní moci a společnosti, ale také komplexnost a složitost vzájemných vztahů mezi demografickými změnami a ekonomickým rozvojem, vzděláním, kulturou a zdroji. To dobře dokumentuje hledání možnosti pojetí trvale udržitelného rozvoje. Ani poměrně volná definice, kde je **trvale udržitelný rozvoj pokládán za takový způsob rozvoje, který uspokojuje potřeby přítomnosti bez toho, aby oslaboval možnosti budoucích generací naplňovat jejich vlastní potřeby**, nedává příliš jasnou představu. Mnohem přístupnější se jeví alespoň výběr klíčových principů trvalé udržitelnosti. K pěti nejdůležitějším náležejí:

- environmentální limity,
- řízení poptávky,
- environmentální efektivnost,
- efektivnost blahobytu a
- spravedlnost.



Obrázek 1–5 Limity růstu – model základních vývojových křivek
Zdroj: upraveno autorem podle Meadows a kol. (1972)

Když však vyšla o 20 let později volně navazující kniha stejných autorů pod názvem *Překročení mezí* (Meadows a kol., 1992), došlo opět ke zdůraznění existence vážných rozporů mezi celosvětovým hospodářským vývojem a trvale udržitelným způsobem života lidské společnosti. Autoři sami doporučují tři hlavní změny:

- měl by se změnit počet chtěných dětí v rodině,
- lidé by se měli spokojit s životní úrovní odpovídající chudším evropským státům a
- společnost by se měla soustředit na nemateriální potřeby.

Překračování mezi ekologických, populačního růstu, přírodních zdrojů, spotřebního způsobu života, průmyslového výstupu a dostatečné potravinové produkce vypovídá o kvalitě společenských hodnot současného světa. Důsledkem neprosazování a nedodržování žádoucích *nových společenských pohledů* na kvalitativní stránku života je rostoucí sociální nerovnost, zhoršování stavu přírodního bohatství a zvyšující se sociální napětí. Ke zmírnění těchto negativních trendů se snaží přispět vedle dalších vědních disciplín svými poznatky *prostorová ekonomika* (případně *ekonomie*). Tento relativně mladý interdisciplinární vědní obor využívá nejvíce poznatků z ekonomie, hospodářské geografie, urbanismu, sociologie, ekologie a demografie. Přestože její základy položily obecná poznání lokalizačních teorií vznikající od počátku 19. století, jako ucelená věda vstoupila do obecnějšího povědomí teprve po druhé světové válce.

Názvu *prostorová ekonomika* (space economy, Raumwirtschaft) je používáno při popisování *ekonomické krajiny* v různých prostorových rádech (úroveň regionální, národní a mezinárodní), které důsledně rozlišují právě geografové. V rámci naší monografie nás zajímá územní přístup k chápání prostorové ekonomiky (např. prostorová ekonomika Ostravska, ostravské aglomerace, SO ORP, obcí atd.). Protože prostorová ekonomika vlastně zkoumá ekonomické procesy v prostorovém průřezu, dotýkají se jí na straně prohlubování prostorových struktur vlivy z procesů aglomerování a rozptylu, ale na druhé straně se vyrovnává s procesy narušujícími prostorovou organizaci. V tomto druhém hledisku jde nejvíce o vlivy tržního chování jako důsledku střetů monopolů a soutěživého prostředí v průběhu koncentrování kapitálu do největších sídel.

Váha prostorové organizace, její síla, není konstantní veličinou. Dnes můžeme pokládat za nejvlivnější impuls prostorových změn právě hospodářskou činnost lidské společnosti. Tu snad výstižně a symbolicky můžeme definovat především jako proces koncentrování kapitálu, který následně ovlivní intenzitu ostatních základních zdrojů ekonomického rozvoje. A mnoho užitečných poznatků okolo lidského kapitálu se nemůže dobře obejít bez znalostí demografické vědy. Možná někde na pomezí prostorové ekonomiky a sociálních věd můžeme vidět pozici *regionálního rozvoje*, který vidíme jako vědecký směr hodnotící vývoj klíčových socioekonomických činitelů. Za jeho základní přístup můžeme považovat zkoumání kvality socioekonomického a environmentálního potenciálu a možnosti konkurenceschopnosti každého regionu a pochopení jeho vnitřní struktury (Kutscherauer a kol., 2013).

I když můžeme souhlasit s tím, že základní lidské potřeby na svém významu neztrácejí, je důležité vnímat, že v současných vyspělých ekonomikách je naše potřeba často velmi silně překrývána celkovou spotřebou. Proto vzniká jasný nesoulad mezi základními lidskými potřebami a celkovou volbou spotřeby. Především se to týká rostoucího nesouladu mezi spotřebními preferencemi a základními biologickými a sociologickými potřebami. Na toto téma napsal řadu inspirativních myšlenek americký ekonom **Gary Stanley Becker** (1930–2014). Velikou odezvu vyvolala jeho teorie preferencí zaměřená na zkoumání dvou základních kapitálů: osobního a společenského. Jako velice podnětné můžeme považovat jeho analýzy chování rodiny pod vlivem ekonomického prostředí a v něm se uskutečňujícího programu sociálního zabezpečení. Zkoumá zásadní rozpor oslabování osobních rodinných vztahů a výrazný pokles zájmu o investování do tvorby a posílení těchto vztahů. Uznávaný americký ekonom, nositel Nobelovy ceny za ekonomii v roce 1992, v řadě svých publikací zkoumal vlivy nejen rodiny, ale také věku, zdraví, plodnosti a sňatku na ekonomický růst (Becker, 1993).

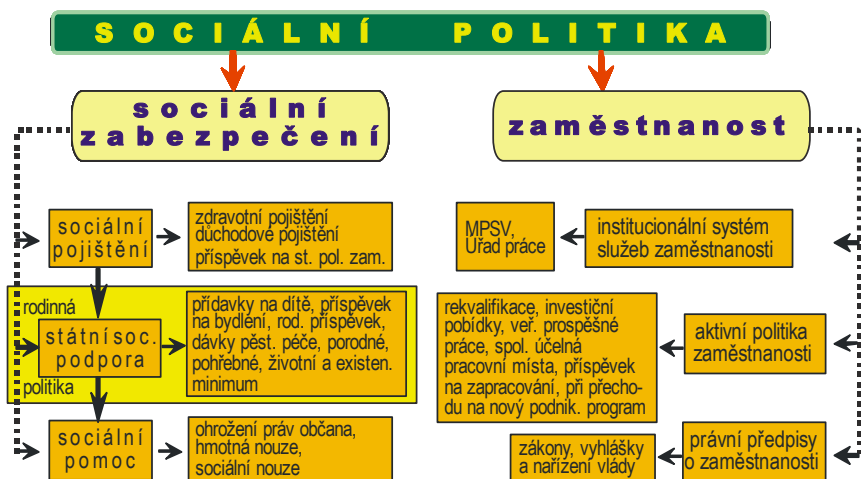
Pozorování populační exploze z období let 1950 až 1990, kdy velká část lidstva přecházela z druhé do třetí fáze cyklu demografické revoluce,

nastartovalo směr demografického zájmu k problematice možného přelidnění světa. Mnoho úsilí bylo věnováno otázkám zmírnění či zastavení početního růstu světové populace. Často s úmyslem obhájit nutnost zabezpečovat především potřebu seberealizace před kategoriemi nedostatkových potřeb. V podstatě šlo o neomalthusiánské myšlení, o neomalthusiánskou depopulační politiku. Tak jako se nenaplnily krizové scénáře anglického ekonomy Thomase R. Malthuse z počátku 19. století, postavené na omezenosti lidských možností v závislosti na základních potřebách a jeho definici populačního zákona, nenaplnily se ani představy jeho následovníků ve století dvacátém s prosazováním neomalthusiánské depopulační teorie. Na prahu 21. století je zcela zřejmé, že vzájemně významná podmíněnost vztahu mezi ekonomikou a populační velikostí platí nadále, ale v přesně opačném významu malthusiánské a neomalthusiánské teorie. Od určitého prahu ekonomické vyspělosti dochází k výraznému poklesu reprodukční aktivity a následnému snižování zpočátku relativních měr přirozeného přírůstku a následně i jeho absolutních hodnot. Jsme svědky takového vývoje už nyní v globálním měřítku a velmi silně v některých regionech světa. Nemalá část lidstva vstoupila do třetí, ale především čtvrté a páté fáze cyklu demografického přechodu. Výsledkem změny demografického chování je nejen zastavení populačního růstu, ale jako velice pravděpodobně se zdá dospění až do stadia úbytku obyvatelstva přirozenou měnou. To je důsledek většího počtu zemřelých než živě narozených.

Velmi úzký vztah mezi ekonomikou a demografickou vědou zřetelně vyjadřuje státní rozpočet, který zabezpečuje fungování státu a zejména jednotlivé výdajové kapitoly. Jejich finanční možnosti jsou výhradně ovlivněné příjmy do státního rozpočtu, kam řadíme daně, sociální pojištění (6,5 % z hrubé mzdy, nepatří sem zdravotní pojištění), poplatky a další nedaňové příjmy. Největším výdajem státního rozpočtu jsou *výdaje na důchody* a sociální a nemocenské dávky. Potom teprve následují výdaje do školství a na úroky ze státního dluhu. Celkový příjem českých důchodců dnes zabezpečuje z 95 % státní důchod. Jeho tvorba je tak nejen velmi důležitou součástí státního rozpočtu, ale také fungování státu. Protože se jedná o formu sociálního příjmu, je rovněž důležité mít odpovídající státní sociální politiku. Současná sociální politika našeho státu je založena na systému sociálního zabezpečení a opatřeních v oblasti zaměstnanosti. Do systému **sociálního zabezpečení** z hlediska právní úpravy patří v ČR tři základní pilíře: sociální pojištění, státní sociální podpora a sociální pomoc (obrázek 1–6).

1. Prvním pilířem sociální politiky v ČR je *sociální pojištění*, které je tvořeno zdravotním pojištěním, nemocenským pojištěním, důchodovým pojištěním a příspěvkem na státní politiku zaměstnanosti. Zdravotní pojištění je zakotveno v zákoně 48/1997 Sb., o veřejném zdravotním pojištění. Povinnost placení pojistného mají pojištěnci,

zaměstnavatelé a stát, přičemž se mohou tato plnění sčítat. Nemocenské pojištění je zakotveno v zákoně č. 470/2011 Sb., o nemo-



Obrázek 1–6 Model uplatňování sociální politiky v Česku

cenském pojištění zaměstnanců, a také v zákoně č. 589/1992 Sb., o pojistném na sociální zabezpečení. Systém nemocenského pojištění je na rozdíl od zdravotního pojištění založen na příjmech z pracovní činnosti. *Důchodové pojištění* je nejdůležitější částí sociálního zabezpečení, a to především s ohledem na velikost pojištění a výši prostředků, které jsou jeho prostřednictvím rozdělovány. Důchodový systém je v České republice založen na tzv. průběžném financování, tzn., že v reálném čase se vybírají z důchodového pojištění finanční prostředky, které se ve *stejném* čase přerozdělují oprávněným účastníkům důchodového systému (Kliková a kol., 2012).

2. *Státní sociální podpora* je druhým pilířem sociální politiky a označuje dávky poskytované osobám ve společensky uznaných situacích, kdy stát skrze jejich vyplácení z části přebírá spoluzodpovědnost za vzniklou sociální situaci. Do státní sociální podpory se řadí tyto položky: přírůstek na dítě, příspěvek na bydlení, rodičovský příspěvek, dávky péstounské péče, porodné, pohřebné, životní a existenční minimum.
3. *Sociální pomoc*, jako třetí pilíř sociální politiky, je jednou ze součástí systému státního sociálního zabezpečení a má řešit situace, kdy jsou ohrožena práva občana nebo když se člověk nachází v hmotné nebo sociální nouzi. Stát využívá hned několik nástrojů sociální pomoci svým občanům. Patří mezi ně např. sociální poradenství, sociálně právní ochrana, sociální prevence, poskytování sociálních služeb a vyplácení dávek sociální pomoci. Dávky sociální pomoci se

dále pak člení na dvě hlavní kategorie: dávky v hmotné nouzi a dávky sociální péče.

Pilíř sociálního pojištění a jeho složka důchodové pojištění velice úzce souvisí s procesem stárnutí populace. Praktické využití demografické vědy může být právě v tomto bodě velmi užitečné. Význam takového tvrzení můžeme opřít o skutečnost, že náš stát vyplatil v roce 2005 na důchodech celkem 244 miliard Kč, v roce 2010 338 miliard Kč, v roce 2011 359 miliard, v roce 2013 373 miliard a v roce 2014 už 376 miliard. Tato částka představovala přibližně 10 % českého HDP a 32 % z celkových výdajů státního rozpočtu a byla o 50 miliard vyšší, než kolik stát vybral na důchodovém pojištění ve stejném roce (důchodový deficit)! Přitom deficit státního rozpočtu dosáhl v roce 2013 81,3 mld. Kč. Důchodový systém v České republice je legislativně upraven zákonem č. 155/1995 Sb. Od této doby ale prošel několika dílčími úpravami. Navíc existuje několik druhů důchodových dávek. Patří mezi ně důchod starobní, částečně nebo plně invalidní, vdovský či vdovecký a sirotčí. Výdaje na důchody v roce 2011 tvořily téměř 80 procent ze všech prostředků, které MPSV nasměrovalo do sociální oblasti.

S náplní sociální politiky státu jako části veřejné politiky úzce souvisí problematika rodiny. K nosným pilířům sociální politiky⁶ bezesporu patří *politiky důchodová, rodinná a vzdělanostní*, které naplňují důležitou část systému státní sociální podpory a systému sociální pomoci. U těchto politik tak došlo k zásadním změnám už z toho pohledu, že směřují k populaci menší o dva miliony dětí a také k menšímu počtu úplných rodin s jedním či více dětmi. V roce 2011 existovalo v České republice 3 810 základních škol, které navštěvovalo celkem necelých 720 tisíc dětí (v roce 2003 3 870 ZŠ s počtem žáků 956 324). V porovnání s roky druhé dekády 20. století tak chodí do základní školy ke konci první dekády 21. století o více než jeden milion dětí méně. Pokles počtu základních škol je jen logickým vyústěním výrazně stále menšího počtu dětí v české populaci. A v podstatě podobná situace nastává u středoškolského studia.

Dnes nemůžeme hovořit u české společnosti o prosazování aktivní rodinné politiky. Přesto v rámci sociální politiky nalezneme řadu ekonomických nástrojů s přímým dopadem na rodiny. K nim můžeme přiřadit:

- mateřskou dovolenou,
- peněžitou pomoc v mateřství,
- rodičovský příspěvek,

⁶ Posláním sociální politiky státu je zprostředkování a garance solidarity mezi jeho občany. Spočívá na odpovědnosti státu a jeho aparátu vůči občanům, daňovým poplatníkům. Systém sociální péče (politika sociálního zabezpečení) v sobě zahrnuje tři základní podsystémy: systém sociálního pojištění, systém státní sociální podpory a systém sociální pomoci. K základním formám sociální politiky v Česku řadíme: politiku zaměstnanosti, politiku sociálního zabezpečení (sem patří politika důchodová, sociální podpory a pomoci, nemocenská), zdravotní politiku, vzdělávací politiku, politiku ve sféře bydlení a rodinnou politiku (Potůček, 1995).

- porodné,
- přídávky na dítě a
- daňové zvýhodnění na vyživované dítě.

Nárok na **mateřskou dovolenou** stanovuje zákoník práce. Podle něj přísluší mateřská dovolená ženě po dobu 28 týdnů při porodu jednoho dítěte. Při porodu více dětí náleží mateřská dovolená v délce 37 týdnů. Mateřskou dovolenou zaměstnankyně nastupuje zpravidla od začátku šestého týdne před porodem. Během mateřské dovolené má žena nárok na peněžitou pomoc v mateřství. Jako další nástroje rodinné politiky dnes můžeme chápat nárok na **peněžitou pomoc v mateřství**⁷ (podpůrčí doba činí 28 týdnů) a **rodičovský příspěvek** (celkem mohou rodiče vyčerpat až 220 000 Kč, nejdéle však do 4 let věku dítěte). Je to část ekonomických nástrojů, kterými lze více či méně ovlivňovat reprodukční chování populace a tím nepřímo početní velikost dětské populace. Rodinná politika propojuje především dvě základní oblasti nosných vztahů. První z nich je vztahem mezi rodinou a péčí o děti a druhá vztahem mezi rodinou a zaměstnáním (Kocourková a kol., 2006). Další podporou rodiny je aktivní uplatňování finanční pomoci prostřednictvím zavedení porodného. V současnosti u nás mají nárok na **porodné** pouze rodiče s 1. dítětem (dnešní výše 13 000,- Kč nebo 19 500,- Kč u vícečetného porodu). Současně nesmí průměrný čistý příjem domácnosti v kalendářním čtvrtletí předcházejícím čtvrtletí, ve kterém se dítě či děti narodily, převyšovat 2,4násobek životního minima⁸ (nově se uvažuje o hranici 2,7 násobku). Připravovaný návrh uva-

⁷ Nárok na *peněžitou pomoc v mateřství* má za stanovených podmínek pojištěnka (pojištěnec), pokud v den, od něhož je tato dávka přiznávána, trvá nemocensky pojištěné zaměstnání (popř. účast na nemocenském pojištění OSVČ) nebo ochranná lhůta a jestliže v posledních dvou letech před nástupem na peněžitou pomoc v mateřství trvala jejich účast na nemocenském pojištění alespoň 270 kalendářních dnů. Nástup na peněžitou pomoc v mateřství nastává dnem, který nemocensky pojištěná žena určí v období od počátku 8. do počátku 6. týdne před očekávaným dnem porodu. Podpůrčí doba činí 28 týdnů (pokud porodila zároveň dvě nebo více dětí, činí podpůrčí doba 37 týdnů). Výše pomoci činí 70 % redukovaného denního vyměřovacího základu za kalendářní den. Denní vyměřovací základ se u peněžitě pomoci v mateřství zjistí tak, že se započitatelný příjem zúčtovaný v rozhodném období (zpravidla období 12 kalendářních měsíců před kalendářním měsícem, ve kterém zaměstnankyně nastoupila na mateřskou dovolenou) dělí počtem *započitatelných* kalendářních dnů připadajících na toto rozhodné období. Takto stanovený průměrný denní příjem podléhá redukcii, která se u tohoto příspěvku provede tak, že částka do první redukční hranice se počítá 100 %, z částky nad první redukční hranici do druhé redukční hranice se počítá 60%, z částky nad druhou redukční hranici do třetí redukční hranice se počítá 30% a k částce nad třetí redukční hranici se nepřihlíží. Odborným odhadem můžeme říci, že vypočtená výše mateřské odpovídá zhruba 70 % hrubé mzdy před mateřskou.

⁸ *Životní minimum* je zákonem stanovená hranice minimálního příjmu. Životní minimum tedy představuje příjem jednotlivce nebo rodiny, který se považuje za minimální nutný k úhradě základních životních potřeb. Pokud jsou skutečné příjmy nižší, může vznikat nárok na výplatu různých sociálních dávek. Je možné žádat o dvě sociální dávky pro pomoc ve hmotné nouzi. Jedná se o příspěvek na živobytí (tzv. doplatek do životního minima) a doplatek na bydlení (pozor, jedná se o jinou sociální dávku než příspěvek na bydlení). Pro lidi ve hmotné nouzi je

žuje o rozšíření podpory rodiny, když doporučuje zavést od roku 2015 porodné ve výši 10 tisíc Kč i na 2. dítě. Vzhledem k omezujícím faktorům pro výplatu porodného je zřejmé, že většina matek porodné nezíská.⁹ K podpoře rodin můžeme ještě přiřadit **přídavky na dítě**¹⁰ a také **daňové zvýhodnění na vyživované dítě**¹¹ ve společně hospodařící domácnosti.

Vedle jasně deklarovaného programu a možností kolektivního vyjednání můžeme považovat za rozhodující při plnění všech pilířů sociálního zabezpečení sociální politiky státu konkrétní nástroje sociální politiky. Těmi jsou:

- sociální příjmy (dávkou důchodového a nemocenského zabezpečení, peněžitá pomoc rodinám s dětmi, peněžitá dávkou sociální pomoci a podpora v nezaměstnanosti),
- sociální služby (péče o seniory a handicapované občany, ale také služby v oblasti zdraví, vzdělání, bydlení a služby poradenské),
- věcné dávky (léky, zdravotní a ochranné pracovní pomůcky),

také určena jednorázová okamžitá finanční pomoc. Základní životní minimum pro jednotlivce v roce 2014 je ve výši 3 410 Kč. Existenční minimum jednotlivce pak představuje částku 2 200 Kč.

⁹ Pro vyplácení *porodného* v případě bezdětné dvoučlenné rodiny by čistý měsíční příjem rodiny nesměl překročit 15 000,- Kč. U rodiny s jedním dítětem ve věku do 6 let by čistý měsíční příjem rodiny nesměl překročit 18 500,- Kč a u rodiny se dvěma dětmi ve věku do 6 let by čistý měsíční příjem rodiny nesměl překročit 22 500,- Kč. Jako příjem se počítá nejenom příjem ze zaměstnání (nebo z podnikání), ale patří sem i podpora v nezaměstnanosti, důchody (vdovským, sirotčí, invalidní, starobní) a různé sociální dávky. Dokládají se příjmy za předchozí kalendářní čtvrtletí (před narozením dítěte). Dokládají se příjmy obou rodičů.

¹⁰ Přídavek na dítě je základní, dlouhodobou dávkou, poskytovanou rodinám s dětmi, která jim pomáhá krýt náklady spojené s výchovou a výživou nezaopatřených dětí. Nárok na přídavek na dítě má od 1. 1. 2014 nezaopatřené dítě, které žije v rodině, jejíž rozhodný příjem je nižší než 2,4násobek částky životního minima rodiny (viz § 17 zákona č. 117/1995 Sb.). Pro nárok na přídavek na dítě se posuzuje příjem za předchozí kalendářní rok, za příjem se považuje i rodičovský příspěvek. Přídavek na dítě je vyplácen ve třech výších podle věku nezaopatřeného dítěte (do 6 let 500,- Kč, od 6 do 15 let 610,- Kč a od 15 do 26 let 700,- Kč).

¹¹ Poplatník může využít zvýhodnění 13 404,- Kč, případně $\frac{1}{12}$ z této částky na každé dítě od měsíce, ve kterém se narodilo, bylo osvojeno nebo převzato do péče nahrazující péči rodičů, případně i vnuka a dítě nebo vnuka druhého z manželů, pokud jeho (její) rodiče nemají příjmy, z nichž by mohli daňové zvýhodnění uplatnit. Daňové zvýhodnění se uplatňuje slevou na daní, daňovým bonusem nebo kombinací slevy na daní a daňového bonusu (záleží na výši příjmů poplatníka). Maximální výše ročního daňového bonusu činí 60 300 Kč. Zvýhodnění na dítě může uplatnit pouze jeden z poplatníků, kteří spolu žijí ve společně hospodařící domácnosti. Na roční daňový bonus má nárok jen poplatník, který ve zdaňovacím období dosáhl příjmu alespoň ve výši šestinásobku minimální mzdy platné k prvnímu dni zdaňovacího období (pro rok 2013 48 000 Kč, 2014 51 000 Kč, 2015 55 200 Kč). Vyživovaným dítětem je nezletilé dítě žijící s poplatníkem ve společně domácnosti, včetně měsíce, kdy dovrší 18 let. Dále zletilé dítě do 26 let věku (včetně), které nepobírá invalidní důchod třetího stupně a soustavně se připravuje na budoucí povolání. Poplatník prokáže nárok na slevu potvrzením, že druhý z manželů daňové zvýhodnění neuplatňuje. Potvrzení vydá zaměstnavatel, v případě podnikatelů se doloží čestným prohlášením. U zletilých dětí je nutné potvrzení školy o studiu. Od roku 2015 se zvyšuje daňové zvýhodnění u druhého dítěte na roční částku 15 804,- Kč a u třetího a každého dalšího dítěte na částku 17 004,- Kč.

- účelové půjčky (např. půjčky na vzdělání) a
- úlevy a výhody cílené pro určitou kategorii lidí (studenti, vojáci apod.).

Výčtem těchto nástrojů vidíme, že i pro jejich celkové uplatnění můžeme využít reálná data o demografických strukturách a procesech. Některé výše zmíněné dávky mohou být vypláceny jednorázově (např. příspěvek při narození dítěte, na pohřeb) nebo opakovaně (např. přídatky na dítě, rodičovský příspěvek). I zde je zřejmý silný vztah mezi demografickými poznatky a ekonomickým rozvojem společnosti.

Obecně by se při obsahové i myšlenkové tvorbě sociální politiky měly uplatnit čtyři základní principy (Kotous a kol., 2013):

1. *Sociální spravedlnost* je jedním z klíčových principů sociální politiky. Chování, pomocí kterého je dosaženo spravedlnosti, je společností pozitivně hodnoceno. Doposud neexistuje definice, co je a co není sociálně spravedlivé. Sociální spravedlivost je možné vymezit pravidly, podle kterých budou ve společnosti rozdělovány příjmy i bohatství, ale také životní příležitosti a předpoklady mezi občany nebo sociální skupiny. Ve vyspělých zemích se často setkáváme se spravedlností, která využívá tzv. modelu pevného dna a otevřeného stropu, tzn., že primární podpora je směřována k usilování jedince a jeho seberealizace, ale přiznává ochotu pomoci občanům sociálně slabým.
2. Pro úspěšné realizování sociální politiky je nezbytné se opírat o *princip sociální solidarity*, která je založena na spolupráci široké škály aktérů na regionální, komerční či dobročinné bázi. Uplatňování sociální politiky je často velmi selektivní z pohledu dílčích lidských skupin. Zdůvodnění například redistribučních opatření v podobě transferové politiky státu je důležitou podmínkou akceptování selektivity sociální politiky.
3. *Princip subsidiarity* je nutno chápat ve vzájemném působení dvou předešlých principů. Spojuje osobní odpovědnost se solidaritou. Tento přístup je spojován s poskytováním státní sociální pomoci až ve chvíli, když na nejnižších možných úrovních proběhly všechny možné základní pomocné kroky. Sociální pomoc a podpora by měla začít na pozici rodiny, sousedů, obce, neziskových organizací atd. Důležité je rovněž vycházet z představy, že každý člověk má především zodpovědnost sám za sebe a své jednání a neměl by princip subsidiarity zneužívat na kterékoliv úrovni. Takové pravidlo by mělo platit bez ohledu na to, jestli se společnost více kloní k přístupu reziduální sociální politiky (minimalizace státních zásahů) nebo institucionální sociální politiky, která je co do centralizovaného rozsahu sociální politiky z důvodu snahy o vyrovnávání sociálních nerovností výrazně rozsáhlejší.

Každý občan v demokratické společnosti by měl mít možnost účastnit

se aktivního uskutečňování sociálně politických opatření. Nemáme tím na mysli jenom využívání samotného sociálního zabezpečení, ale také aktivní zapojení se do vlastního obsahu sociální politiky jako aktivní politiky sociálního státu (Keller, 2000). Tak můžeme definovat **princip participace**, tedy způsob ztotožnění se s potřebou a rozsahem sociální politiky, což se následně může promítnout do účinnosti všech sociálních opatření.

1.4 Prostorová data, jejich kvalita a analytické možnosti

Základní technikou statistických šetření je *pozorování*, které je dále písemnou formou zpracovávané podle přijaté **metodologie vědního oboru**. Vedle pozorování jsou dalšími používanými technikami *rozhovor*, výzkum prováděný *dotazníkem* a zpracovávání *literárních pramenů*, dokumentace. Nejvíce zkušeností s rozsahem i kvalitou dat máme zásluhou metodicky velmi propracovaných dotazníkových šetření. V demosiální oblasti se nejběžněji technika dotazníků člení na pět **typů statistického popisu**:

1. sčítání lidu (populační census),
2. běžná evidence přirozené měny,
3. běžná evidence migrací,
4. populační, popř. zdravotnický a pracovní registr,
5. zvláštní (výběrová) šetření (mikrocensus).

Evidenční (registrační) metody jsou definovány jako *souvislé a neustálé zaznamenávání vybraných demografických událostí a především základních životních událostí, v první řadě zaměřené na jejich hodnotu jako oficiálního dokumentu, který je opatřen i právní stránkou, a sekundárně na jejich využitelnost jako statistického zdroje*. Rozhodující část evidence přirozené měny je zajišťována *matričními odděleními* při městských či obecních úřadech, popř. městských obvodech nebo částech a újezdních úřadech pro území vojenských újezdů. Matriční síť u nás tvoří necelých 1 290 jednotek. Vzhledem k tomu, že naše současná sídelní soustava je souhrnem okolo 6 250 samostatných obcí, plní některá sídla matričního obvodu funkci pověřeného obecního úřadu. Tímto způsobem je zabezpečován výkon části státní správy za určené obce nebo městské obvody. Zákon č. 301/2000 Sb.¹², o matrikách, jménu a příjmení a o změně některých souvisejících zákonů, ze dne 2. srpna 2000 definuje jejich činnost následovně: *Matrika je státní evidence narození, uzavření manželství a úmrtí*

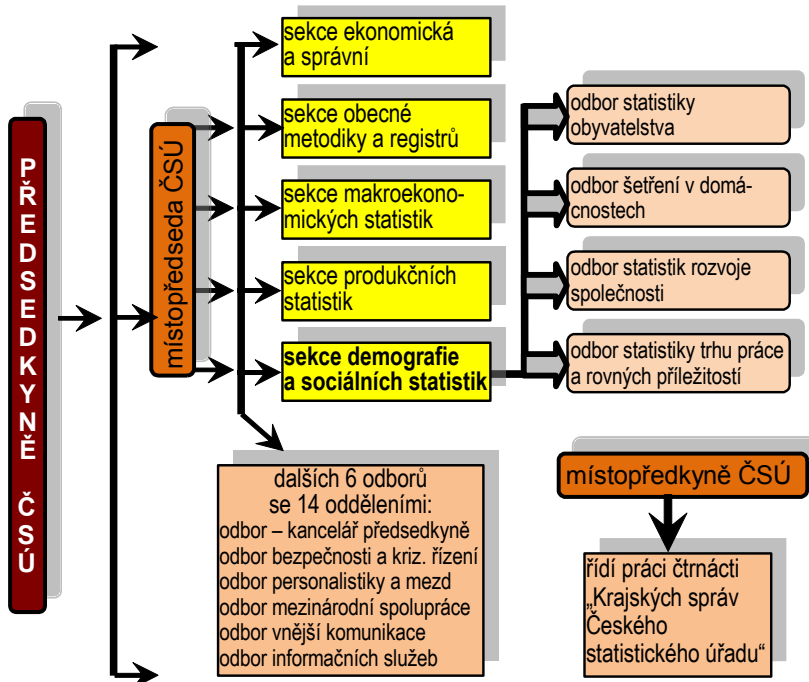
¹² Zákon č. 301/2000 Sb., který dílčím způsobem upravuje zákon č. 68/1993 Sb., ruší všechny zákonné normy vydané před rokem 1960. Později je novelizován zákony a vyhláškami č. 578/2002 Sb., 320/2002 Sb., 52/2003 Sb., 165/2004 Sb., 422/2004 Sb., 499/2004 Sb., 21/2006 Sb., 115/2006 Sb., 342/2006 Sb., 165/2006 Sb. Naposledy byl zákon doplněn o seznam matričních úřadů, na nichž mohou páry od 1. července 2006 učinit oficiální prohlášení o uzavření partnerství. Úřady jmenuje vyhláška, kterou se provádí zákon č. 115/2006 Sb., o registrovaném partnerství a o změně některých souvisejících zákonů, a kterou se mění vyhláška č. 207/2001 Sb., kterou se provádí zákon č. 301/2000 Sb.

fyzických osob na území České republiky a narození, uzavření manželství a úmrtí, k nimž došlo v cizině, jde-li o státní občany České republiky. **Matrika** si k zaznamenávání skutečností rozhodných pro zjištění a ověření osobního stavu vede matriční knihy (spojení knihy narození, knihy manželství a knihy úmrtí¹³) a sbírky listin. Sbíрку listin tvoří listiny, které slouží jako podklad pro matriční zápis, jeho změnu či opravu a po uplynutí roku se předávají okresnímu úřadu. Zápisy narození se provádějí na základě písemného nebo ústního oznámení, zápisy úmrtí na základě písemného oznámení lékaře pověřeného prohlídkami mrtvých (tzv. *List o prohlídce zemřelého*). Uzavření manželství se zapíše na základě zápisu o uzavření manželství. Příslušná k zápisu narození nebo úmrtí je matrika v místě, kde k události došlo. Zápis o sňatku provede matriční úřad, v jehož správním obvodu bylo manželství uzavřeno. Pro matriční události, které se staly občanům ČR mimo území našeho státu, je zákonem určená tzv. *zvláštní matrika*.¹⁴ V našem státě jsou matrikáři a jejich zástupci odpovědní za včasné a úplné vyplnění **statistických hlášení o demografických událostech** (narození, sňatek, úmrtí). Na výkon působnosti v oboru matrik dohlíží Ministerstvo vnitra České republiky. Matriční úřady vykonávají řadu důležitých činností. Vedle toho, že vede sbírku listin a matriční knihy narození, uzavření manželství a úmrtí, vydává řadu velmi důležitých dokumentů: oddací listy, osvědčení pro uzavření církevního sňatku, rodné listy, úmrtní listy a vysvědčení o právní způsobilosti k uzavření manželství v cizině.

Je povinností každého občana našeho státu, popř. zodpovědného orgánu (např. zdravotnické zařízení v případě narození), ohlásit sledované demografické události určeným úřadům základních sídelních jednotek pověřených vedením matrik. Pouze hlášení o rozvodech zasílá výkonně oprávněný soud (okresní, př. obvodní či městský) pravomocně odpovídajícímu vyššímu soudnímu útvaru (např. krajský soud) a hlášení potratu odesílá příslušné zdravotnické zařízení přímo našemu centrálnímu statistickému orgánu, kterým je Český statistický úřad (ČSÚ). Jeho činnost je rozdělena do pěti sekcí (obrázek 1–7) v čele s předsedkyní a mistopředsedou. Výjimečnost postavení demografických analýz dokládá existence *sekce demografie a sociálních statistik*. Sekce je dále členěna na čtyři odbory (odbor statistiky obyvatelstva, odbor šetření v domácnostech, odbor statistik rozvoje společnosti a odbor statistiky trhu práce) a veliký počet oddělení, který je výrazně ovlivněn regionálním rozměrem činnosti úřadu.

¹³ Knihy mají velikost A4, okolo sta očíslovaných listů a jsou předem svázané. Učiní-li matrikář chybu, nesmí ji odstranit škrtem či přepisováním, ale musí vše opravit novým záznamem s novým pořadovým číslem. Součástí knihy je abecední jmenný rejstřík osob v ní uvedených. Zápisy se do matriční knihy provádějí rukopisně do předem svázaných knih. Matriční události, matriční skutečnosti, změny a opravy se souběžně vedou pomocí výpočetní techniky. Matriční knihy se archivují na příslušném úřadě následovně: knihy narození 100 let, knihy sňatku a úmrtí 75 let. Až poté je přebírají oblastní archívy.

¹⁴ Do roku 2000 u Matistrátu města Brna, ale podle nové legislativy od 1. 1. 2001 Úřad městské části Brno-střed.



Obrázek 1–7 Model vybrané části organizační struktury ČSÚ

Počet regionálních pracovišť ČSÚ odpovídá počtu krajů (NUTS 3) a každé regionální pracoviště má k dispozici detašovaná (př. dislokovaná) pracoviště na úrovni okresu (LAU 1), často s výjimkou okresu se současnou působností krajského úřadu. Řízením tzv. Krajských správ ČSÚ je pověřen místopředseda.

Statistika je s historií našeho území spjata již od nepaměti. Vždyť už v polovině 18. století byl vydán patent císařovny Marie Terezie o každoročním sčítání lidu a konalo se jednotné sčítání na celém území habsburské monarchie. Významnou etapou v novodobých dějinách sčítání lidu v Rakousku se stal zákon přijatý v roce 1869 a na jeho základě provedené sčítání lidu. S výsledky sčítání 1869 byla poprvé v širším měřítku seznámena i veřejnost. Dnes nám tato skutečnost připadá samozřejmá, ale až do 40. let 19. století byly výsledky soupisů obyvatel pokládány stejně jako výsledky dalších statistických šetření za tajné či důvěrné. Další kvalitativní růst evidenčních přístupů můžeme spojit se zřízením *Zemského statistického úřadu Království českého* v roce 1897. ZSÚ Království českého byl roku 1919 nahrazen *Státním úřadem statistickým* (SÚS). V období 2. světové války se činnost statistiky v Čechách a na Moravě omezila a odpovídala válečným podmínkám i postavení našeho území. Zejména v letech 1941 až 1945 byla činnost SÚS téměř zastavena. V roce 1968 byl SÚS

přejmenován na *Federální statistický úřad* a k 1. 1. 1993 na *Český statistický úřad*. Jeho úkoly a postavení, stejně jako zásady a úkoly fungování státní statistické služby v ČR, upravil zákon č. 89/1995 Sb., o státní statistické službě, který byl novelizován k 1. 1. 2001, ve znění pozdějších předpisů.

K oznámení takových událostí, jako jsou uzavření manželství, narození, úmrtí, rozvod, umělé přerušování těhotenství a potrat, dochází ve střediscích matričních obvodů či jiných zodpovědných orgánů nejčastěji podle pravidla prostorové výhodnosti evidence životních událostí. Statistická hlášení, která jsou v pravidelných a přesně stanovených intervalech¹⁵ během roku odesílána patřičnými matričními útvary, zdravotnickými zařízeními a soudy **Českému statistickému úřadu**, se tak stávají nezastupitelným zdrojem vstupních dat tohoto typu statistického popisu. Publikovaná data jsou výsledkem zpracování statistických hlášení řady Obyv: Hlášení o uzavření manželství, narození, úmrtí, rozvodu a stěhování (od 1. 1. 2005 nahrazeno přebíráním údajů z Informačního systému evidence obyvatel vedené podle zákona č. 133/2000 Sb., o evidenci obyvatel a rodných číslech). Informace o potratech jsou přebírány z ÚZIS, údaje o cizincích zahrnutých do demografické statistiky (viz Metodické poznámky) přebírá Český statistický úřad od Cizinecké a pohraniční policie. Každý z druhů těchto hlášení (Hlášení o uzavření manželství, Hlášení o narození, Hlášení o úmrtí, Hlášení o rozvodu, Žádost o umělé přerušování těhotenství a hlášení potratu, Hlášení o stěhování) představuje utříděný soubor požadovaných informací, jsou výsledkem dlouhodobého propracovávání metodiky pro evidování přirozené měny a migrace.

Typy jednotlivých dotazníkových hlášení obsahují vedle běžné základní databáze o osobách (jméno, příjmení, datum narození, adresa trvalého bydliště, datum zaznamenání události atd.) řadu dalších informací (národnost, státní občanství, vzdělání, stav, pořadí narození dítěte, důvod stěhování, příčina rozvodu manželství, příčina smrti ad.). Další důležitou listinou je **rodný list**. Povinnost úředně registrovat novorozence je zakotvena v článku sedm *Konvence o právech dítěte*, kterou ratifikovaly všechny členské státy Spojených národů. Její *Dětský fond OSN* (UNICEF) se zabývá otázkami ohledně dětské populace. Přesto na počátku třetího tisíciletí UNICEF doložilo, že 40 % všech dětí narozených v roce 2000 nemělo vystaven rodný list. Jeho zprávy upozorňují, že je v tomto období nelegálně zaměstnáno 250 milionů dětí, v chudobě jich žije dalších 600 milionů a odhady hovoří o deseti milionech každoročně zemřelých (podvýživa, nemoci). Výsledkem takového stavu často bývá vystavování dětí různým formám diskriminace a útlaku (např. otrokářská práce, násilně rekrutování

¹⁵ Lhůta k doručení údajů zpravodajskou jednotkou (obecní úřady pověřené vedením matrik) ČSÚ je stanovena do 5. kalendářního dne po skončení sledovaného období. Průběžné zjišťování životních událostí má běžně měsíční periodicitu pořízení a zpracování.

vojáci, ilegální adopce, brzké sňatky dívek). Obecně snahou každého statistického úřadu je metodicky správně zaznamenat, zpracovat a utřídit údaje zpracovávané odborem statistiky obyvatelstva při Českém statistickém úřadu. Jde o základní zdroj podrobných dat o pohybu obyvatelstva, také o jeho početní velikosti a složení podle pohlaví, věku a rodinného stavu v daném roce a obsažena jsou rovněž data za všechny demografické události – sňatky, rozvody, narození, potraty, úmrtí a stěhování (vnitřní i zahraniční). Údaje do roku 2000 se týkaly všech osob s trvalým pobytem na území našeho státu. Od roku 2001 se censy, mikrocensy a běžné evidence týkají:

- občanů ČR s trvalým pobytem na území ČR,
- cizinců s trvalým pobytem na území ČR (podle zákona č. 326/1999 Sb., o pobytu cizinců),
- cizinců s vízy nad 90 dnů, kteří v ČR pobývají déle než jeden rok (podle zákona č. 326/1999 Sb., o pobytu cizinců),
- cizinců s přiznaným azylem (podle zákona č. 325/1999 Sb., o azylu),
- občanů zemí EU s přechodným pobytem na území ČR,
- občanů třetích zemí s dlouhodobým pobytem na území ČR¹⁶.

Zůstává faktem, že řadu velmi zajímavých a kvalitativně významných informací demografického, ekonomického či sociálního charakteru dlouhodobě za obyvatelstvo našeho státu shromažďuje a nabízí k využití Český statistický úřad. V tomto ohledu je jeho pozice nezastupitelná, i když máme k dispozici další informační zdroje jiných institucí či databázových systémů (např. ISEO, ÚZIS, RSO). Aby přesnost dlouhodobě získávaných dat byla co největší, je zapotřebí ještě zmínit, že v rámci demosociální vědy je nezbytné znát základní definiční pojmy řady sledovaných událostí či procesů. Jako důležitý výběr pojmů, které tvoří součást naší monografické analýzy, uvádíme následující odstavce.

Cizincem je v ČR fyzická osoba, která není státním občanem České republiky. Pobyt cizince může být od roku 1999 pouze trvalý, v ostatních případech musí cizinec disponovat vízem do devadesátí nebo nad devadesát dní. Největší počet cizinců je kromě hlavního města soustředěn ve Středočeském kraji a v kraji Moravskoslezském, naopak nejméně cizinců je v kraji Vysočina. Zvláštní kategorií mezi migranty jsou uprchlíci. *Uprchlíkem* je osoba, která se nachází mimo svou vlast a má oprávněné obavy z pronásledování z důvodů rasových, náboženských nebo národnostních nebo kvůli příslušnosti k určité společenské vrstvě nebo zastávání určitých politických názorů.¹⁷ O uprchlíky se v rámci OSN stará Úřad vysokého komisaře pro uprchlíky (UNHCR). Mezinárodní migranti jsou

¹⁶ Od 1. 5. 2004 (podle zákona č. 217/2002 Sb., kterým se mění zákon č. 326/1999 Sb.).

¹⁷ Podle definice Ženevské úmluvy o právním postavení uprchlíků z roku 1951.

lidé, kteří žijí mimo stát původu déle než jeden rok.

Rozhodnutí o prostorovém znaku uskutečněného demografického jevu se opírá:

- ve věci uzavření manželství o trvalé bydliště ženicha,
- u zákonitého rozpadu manželství, jestliže u rozvádějících se osob není shodné trvalé bydliště, o trvalé bydliště muže,
- v případě narození dítěte nebo potratu o trvalé bydliště matky,
- při úmrtí o trvalé bydliště zemřelého.

Běžná evidence migrace (spíše stěhování) vychází z povinnosti přihlášení se k trvalému pobytu na území České republiky u ohlašoven pobytu lokalizovaných na obecních úřadech v rámci informačního systému evidence obyvatel (ISEO), který spravuje Ministerstvo vnitra.

Stěhováním se rozumí změna obce trvalého nebo dlouhodobého pobytu osoby na území ČR (vnitřní stěhování) nebo přes hranici ČR (zahraniční stěhování). U osob, které nejsou v ČR přihlášeny k trvalému pobytu (např. u cizinců s krátkodobým pobytem), se stěhování nesleduje. Za přistěhovanou osobu je v demografické statistice považována osoba, za niž zpravodajská jednotka (ohlašovna pobytu nebo útvar cizinecké policie) zaslala Českému statistickému úřadu statistické hlášení o stěhování.

K prostorovým jevům demografického chování přináší problematika migrací. Za **stěhování** je považována každá změna trvalého bydliště. Tato událost však může nabývat formy vnitřního, zahraničního nebo místního stěhování. U *zahraničního* (mezistátního) *stěhování* dochází současně se změnou trvalého bydliště ke změně státu. *Vnitřní* (vnitrostátní) *stěhování* sleduje změnu trvalého bydliště pouze v rámci jednoho státního útvaru. Přitom tento druh prostorového pohybu se odehrává mezi jednotlivými obcemi, popř. městskými obvody hlavního města Prahy (od r. 1976). Ostatní způsoby upravování trvalého bydliště na území jednoho státu považujeme za *místní stěhování*. Zvláštním ale pro některé státy významným projevem prostorové dynamiky je *dojíždka do zaměstnání, škol a učení*. Naše statistika ji definuje jako dojíždku (docházku) mimo hranice obce, v níž má sčítaná osoba trvalý pobyt. Samotná dojíždka do zaměstnání je zjišťována u všech osob ekonomicky aktivních (mimo osob hledajících zaměstnání). Za *ekonomicky aktivní* považujeme osoby, které byly v rozhodný okamžik sčítání v pracovním, členském, služebním nebo v obdobném poměru k nějaké organizaci, družstvu, soukromé osobě nebo jinému právnímu subjektu, zaměstnavatele, pomáhající, hledající zaměstnání, osoby samostatně činné (soukromě hospodařící rolníci, řemeslníci, živnostníci apod.), a to bez ohledu na délku pracovního úvazku.

Ostatní důležité pojmy ponecháváme jakou součást následujících odborných kapitol. Důvodem je přesvědčení, že při konkrétních příkladech se věcná záležitost definovaných pojmů lépe chápe.